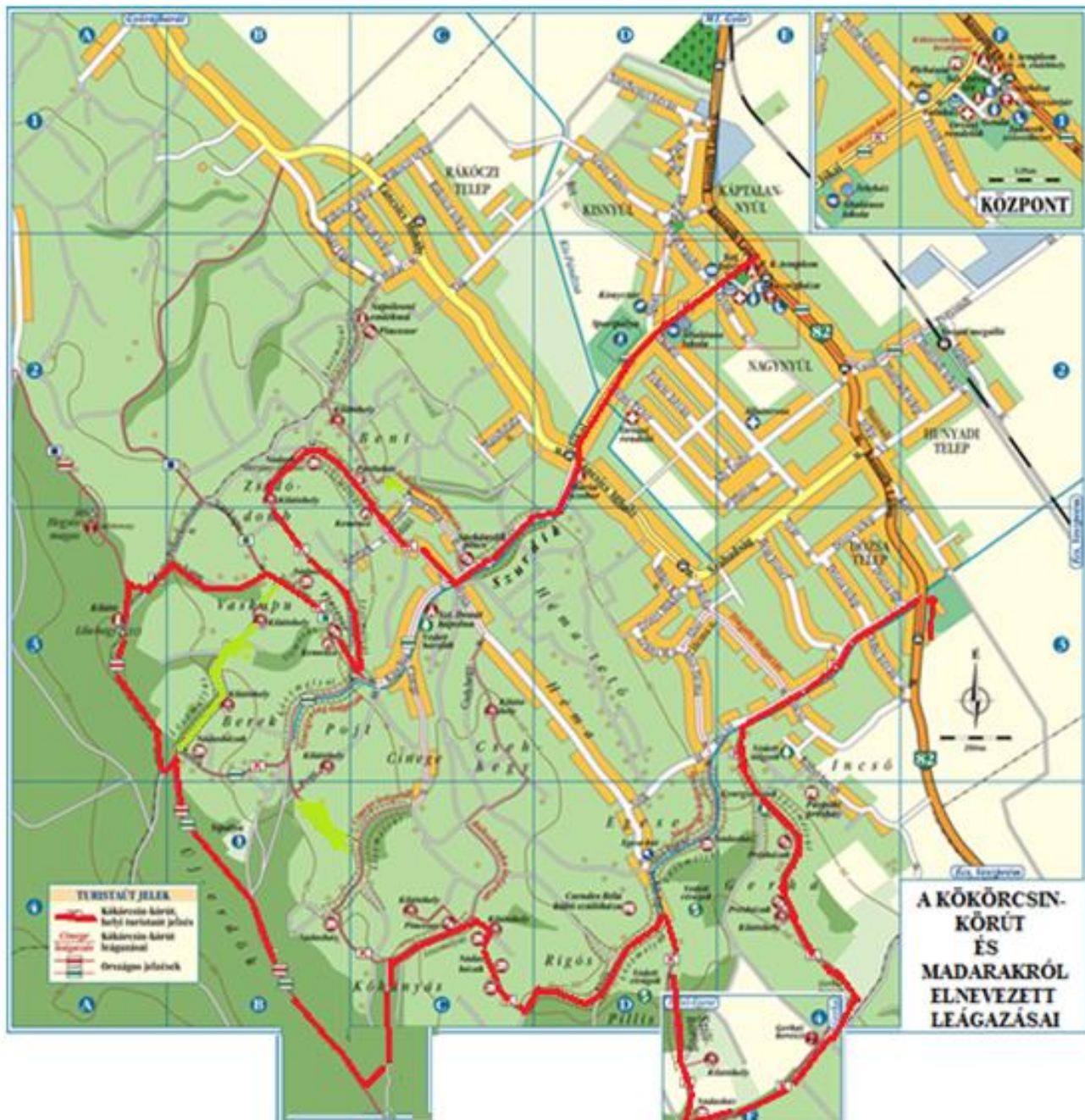


# A KÖKÖRC SIN-KÖRÚT



és

## madarokról elnevezett LEÁGAZÁSAI



# NYÚL KÖZSÉG SAJÁT TÚRAÚTJAI

(A KÖRKÖRCSIN-KÖRÚT ÉS MADARAKRÓL ENEVEZETT LEÁGAZÁSAI)



**Szeretettel köszöntjük** 4700 lakosú, évezredes múltú községünkben, **Nyúlon**. Önkormányzatunk saját, településen belüli turistautak kijelölésével és azok bemutatásával szeretné a helyi idegenforgalmat népszerűsíteni, a speciálisan nyúli látnivalókra felhívni az Önök figyelmét és kiadványainkkal, túraútvonal javaslatainkkal segíteni vendégeinknek az itteni eligazodásban. **Kérjük tehát, tartson velünk!**

**A Körkörcsin-körút** az óramutató járásával ellentétes irányban halad végig a településnek főleg a hegyi részén. **Érinti a legfontosabb helyi** geológiai, biológiai, építészeti, néprajzi, történelmi és irodalmi **értékeket** úgy, hogy közben 12 kilométert megtéve messzire néző kilátópontokat keres fel, ahol gyönyörködhetünk a tájban, árnyas löszmélyutak alján megbúvó hangulatos pincesorok között bandukolhatunk, vagy asztalokkal, padokkal ellátott pihenőhelyeken fogyaszthatjuk el elemózsiánkat. Aki egyszerre nem akarja végigjárni a körutat, annak módja van megszakítva azt, rövidebb utakon visszatérni a legközelebbi buszmegállóhoz. **Hat ilyen levezető úton lehet lerövidíteni sétánkat**, ezeket a levezetőket itt élő madarokról neveztük el.

# VÉGIG A KÖKÖRC SIN-KÖRÚTON

Az alábbi link a Kökőrcsin-körút Google térképes QR-kóddal ellátott pontkövetős változatát tartalmazza. Szabadon letölthető, amellyel az eltévedés veszélye minimálisra csökkenthető, ugyanakkor a fontosabb látnivalókra is felhívja a látogatók figyelmét.

[https://goo.gl/maps/cPLm6cRDAiQ8Ljfq5?g\\_st=am](https://goo.gl/maps/cPLm6cRDAiQ8Ljfq5?g_st=am)



A Nyúl községből induló turistautak talán legfontosabb kiindulópontja a templom melletti buszmegálló. A község házával szembeni park oldalánál száll le a hozzánk érkező utazó. A buszmegálló mögött **hatalmas fából készült szőlőprés** adja tudtunkra: borvidéken járunk. Nyúl község a **Pannonhalmi Borvidék** szívében fekszik, ahol a szőlőtermesztés évezredes múltra tekint vissza. E termetes faprés egykor a Győri Püspökség nyúli vincellérházában állt. A millennium évében készítette Zalka János győri püspök.



Az első, ami rögtön észre veteti magát, az a **római katolikus templom** kívül-belül szépen felújított barokk épülete. Hazánk sok-sok barokk temploma közül a nyúli két nevezetessége miatt is megérdemli, hogy itt kezdve településnéző sétánkat feltétlenül felkeressük. A 35 m. magas épületet **Hefele Menyhért** tervei szerint emelték **1774-78** között a késői **barokk** lehiggadt stílusában a királyi kamara anyagi támogatásával. A felszentelésre Mária Terézia egy 1750-ből származó szép kelyhet és egy olyan ereklyetartót küldött ajándékba, amely Krisztus keresztjének kis darabkáit őrzi. Mindkét ajándék az uralkodó hitelesítő kísérőlevelével együtt mind a mai napig megvan.



#### MÁRIA TERÉZIA TEMPLOMSZENTELESI AJÁNDÉKAI (1777)



BAROKK KEHELY 1750-BŐL



A SZENT KERESZT DARABKÁINAK  
EREKLYETARTÓJA



**DORFMEISTER  
ISTVÁN  
OLTÁRKÉPEI  
A NYÚLI  
TEPLOMBAN**

**MINDENSZENTEK  
(BALRA),**

**GOLGOTA  
(JOBBRA)**

**MINDKETTŐ  
OLAJFESTMÉNY,  
1785-BEN KÉSZÜLTEK**



A főoltár, a szószék és a padok is Hefele Menyhért elgondolása szerint készültek. 1785 őszén Szili János, szombathelyi püspök, a templom kegyura **Dorfmeister Istvánt**, az akkori idők egyik leghíresebb hazai festőjét kérte fel a templom freskóinak elkészítésére. A művész 1786 tavaszán két hónap alatt végzett a freskókkal. A **főoltár képe** 2,5 x 5 méteres képe az ó- és újszövetség főbb személyeinek ábrázolásával a „**Mindenszentek**” bemutatására vállalkozik, a **mellékoltár képe**, a **Golgota** pedig Krisztust ábrázolja a keresztfán.



**DORFMEISTER MENNYEZETI FRESKÓJA A NYÚLI TEMPLOMBAN  
A SZŰZANYA MEGKORONÁZÁSA (KÉSZÜLT 1786-BAN)**



**DORFMEISTER HOMLOKZATI FRESKÓJA A NYÚLI TEMPLOMBAN:  
SZENT ISTVÁN ELSŐ VÉRTANÚ MEGDICSŐÜLÉSE**

A főoltár fölötti freskón **Szent István első vértanú megdicsőülése**, a mennyezeti képen pedig **Szűz Mária megkoronázása** látható.

A stációképek 200 évvel későbbiek, Samodai József munkái. A 2005-től 2007-ig tartó teljes körű tatarozás-renoválás-restaurálás során szigetelték a felázott falakat és megújult az orgona is.



**A NYÚLI TEMPLOM  
25 REGISZTERES  
ORGONÁJA**



**A 80 ÉVES RÉGI ORGONÁT A MEGLEVŐ SÍPANYAG FELHASZNÁLÁSÁVAL  
2006-BAN KIBŐVÍTVE ÉPÍTETTÉK ÚJJÁ**

# DORFMEISTER ISTVÁN OLDALFRESKÓI A NYÚLI TEMPLOMBAN

SZENT NORBERT LÁTOMÁSA  
(BALRA)  
ÉS  
SZENT NORBERT DIADALA  
(JOBBRA)

1786-BAN KÉSZÜLTEK

A sekrestye felőli oldalfalon  
**Szent Norbert látomása**, a  
vele szembeni oldalon pedig  
**Szent Norbert diadalának**  
5,5 x 2,5 méteres freskója  
díszíti a templomot.





A Szűzanya-szobor

Ha a templomból kilépve a hegy felé tekintünk, a község megújult **faluközpontja**, a négyzet alakú **Szent István tér** tárul elénk. Balra tőlünk a **községháza** emeletes épülete, valamint az **óvoda** új épületszárnya magasodik, szemben velünk az orvosi rendelőket is magába foglaló **faluház** látható, jobbra pedig, az út túloldalán a **posta** és a **plébánia** zárja a négyszöget.



## A SZENT ISTVÁN TÉR TÖRTÉNELMI EMLEKHELYEI A NYÜLI FALUKÖZPONTBAN



A tér egyre inkább kezd történelmi jelleget öltetni. A múltra először a templom bejáratával szembeni **I. és II. világháborús emlékhely** figyelmeztet, ahol a község hősi halottjainak hosszú névsora előtt tiszteleghetünk. Továbbmenve a községház oldalába süllyesztve **Szent István mellszobrát** láthatjuk, a tér közepén pedig a 2005-ben felállított **történelmi emlékoszlop** faragott kopjafája hívja fel magára figyelmünket. Az oszlopon túl a faluház előtt a **millenniumi kereszt** és a **trianoni emlékhely** kapott helyet.

# DOMONKOS ISTVÁN

plébános, író  
(1862-1923)



1862. augusztus 19-én született Győrben, de családja Ászárról származott. Édesapját korán elvesztette, édesanyja Jászai Marinkak volt a keresztanyja. Iskoláit a győri bencéseknel kezdte, már itt irrogott. Később a zirci cisztercitákhoz járt, de betegsége miatt a gimnáziumot Nagyszombatban fejezte be. Mivel a pozsonyi jogi tanulmányokat idegennek érezte, Győrben belépett a szemináriumba. 1889-ben szentelték pappá. Káplánként 2 évet töltött Mihályiban és Bággyogon, majd plébános helyettes lett Rábatamásiiban. Déri plébánossága idején jelent meg egy verseskötete és két prózai műve.

Írásművészete akkor teljesedett ki, amikor 1905-ben Nyúlra helyezték. Könyveiben a szegények és öregek egy-egy jellegzetes képviselőjének sorsát, életét örököltte meg. „Szerettem azokat, akikről írtam” vallotta egyik művében. Írása Gárdonyi, Tömörkény, Móra és Mikszáth kötetének hangulatát idézi. Szereplőiről személyiségjegyeik hosszas bemutatásával részletes rajzot készít. Egy kritikus szerint „írásai rajzok köre novellákba sűrített regények”. Történeteinek központja a sok baj, csapás, szenvedés. Szívesen használ népiyelvi fordulatokat. Szinte egész Európát beutazta, kétszer járt a Szentföldön is. 1923. augusztus 9-én halt meg Nyúlön. Győrben a nádorvárosi temetőben családi sírban nyugszik. Községünkben a Héma-tető oldalában levő Domonkos-villa őrzi emlékét, ahol egykor szívesen tartózkodott. Főbb művei:

Versikék (Győr, 1891)

Az élet hullámaiban (Bp., 1903)

Pásztorjáték (Bp., 1904)

Barátság a szántóföldön (Bp., 1905)

Szentföldi zarándokút (Bp., 1905)

Testvérek (Győr, 1910)

Zichy Nándor gróf élete (Bp., 1912)

Atyám fia! (Bp., 1915)

A muszka pápa (Győr, 1916)

A kard joga (Szombathely, 1917)

Szellő Margit (Győr, év nélkül)

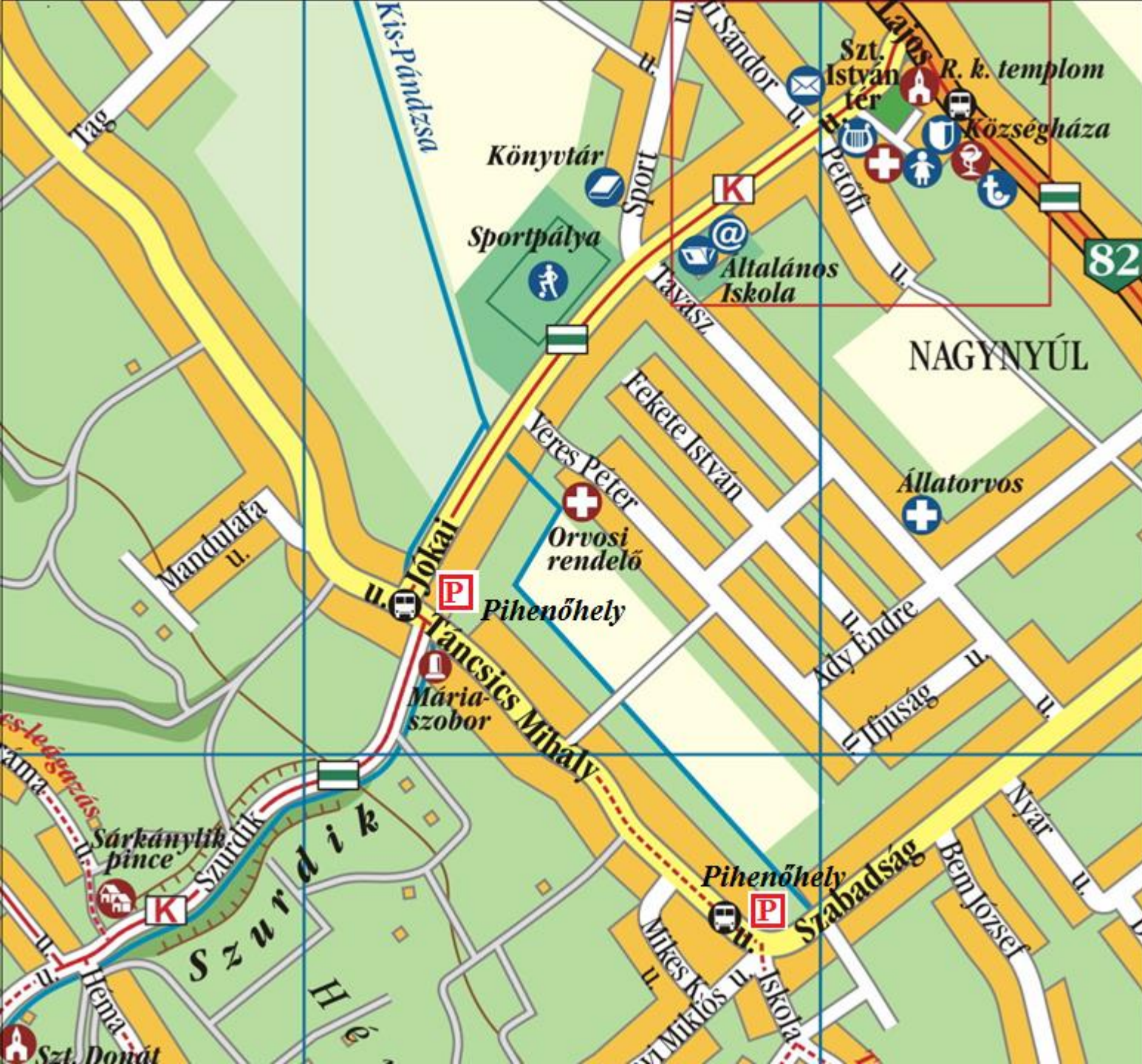
Monológok (Győr, év nélkül)

Betelem-járás könyve (Bp., év nélkül)

„Szerettem azokat, akikről írtam” (Győr, 2015)



A térről elindulva nézelődésünket érdemes a plébániánál kezdeni. A plébánia főút felé tekintő falán a Szent István Akadémia és a helyi Értéktár Bizottság által készített tábla állít emléket **Domonkos Istvánnak** (1862-1923), aki kora megbecsült **prózaírója** volt. Ő a község plébánosaként 1905-től 1923-ig tevékenykedett Nyúlön.



A Kökörcsin-körút templomtól a „Szurdikig” tartó első szakasza.



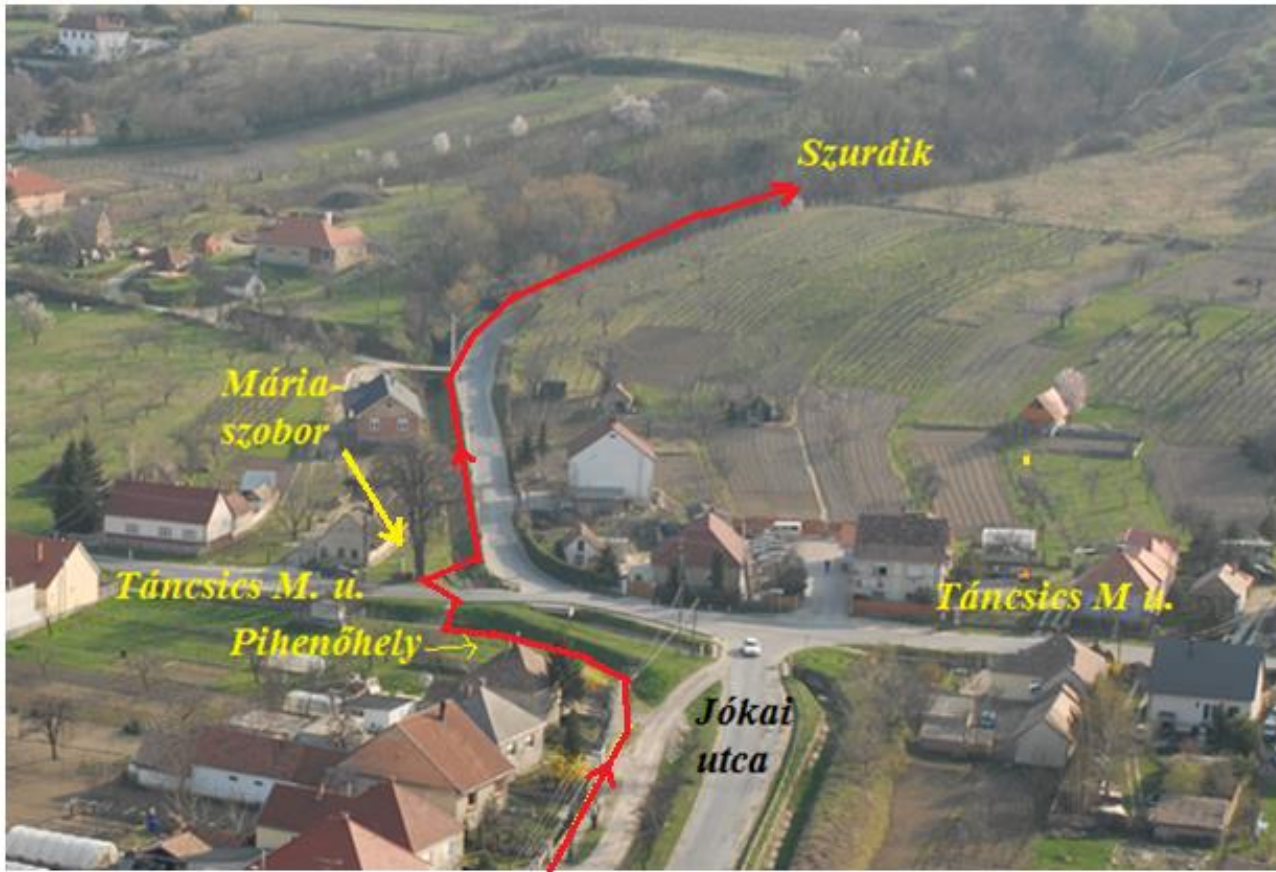


A 2011-BEN ÉPÜLT NYUSZI BÖLCSŐDE



A PILINSZKY JÁNOS ÁLTALÁNOS ISKOLA

Ha az autóbuszmegállótól a hegy felé vezető Jókai utcán haladunk, balra hamarosan a **Nyuszi Bölcsőde**, majd a **Pilinszky János költő nevét viselő általános iskola** mellett haladunk el, jobbra pedig a község sportlétesítményei tárulnak elénk. A közút gátszerű magaslaton fut, míg a vele balra párhuzamos járda lenn a ház sor (Jókai u.) mellett.



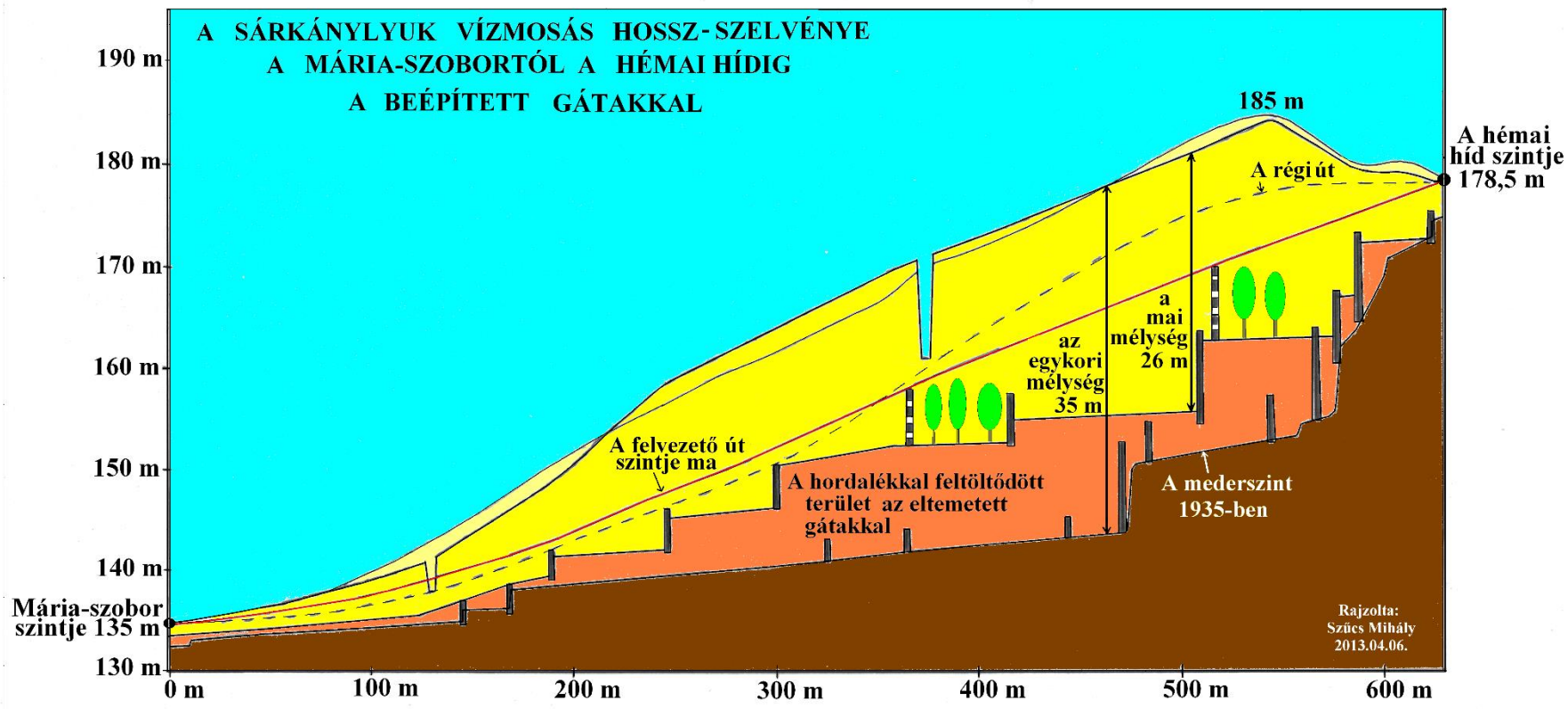
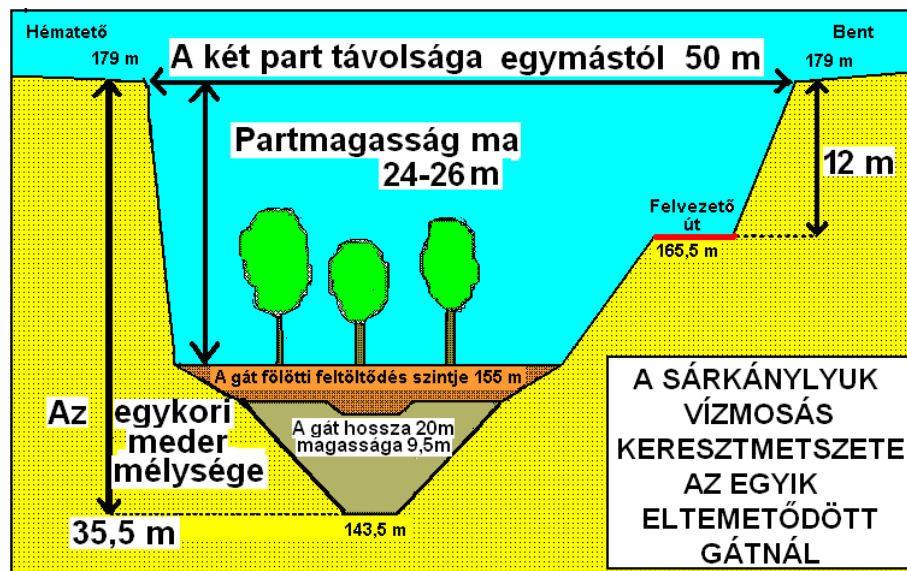
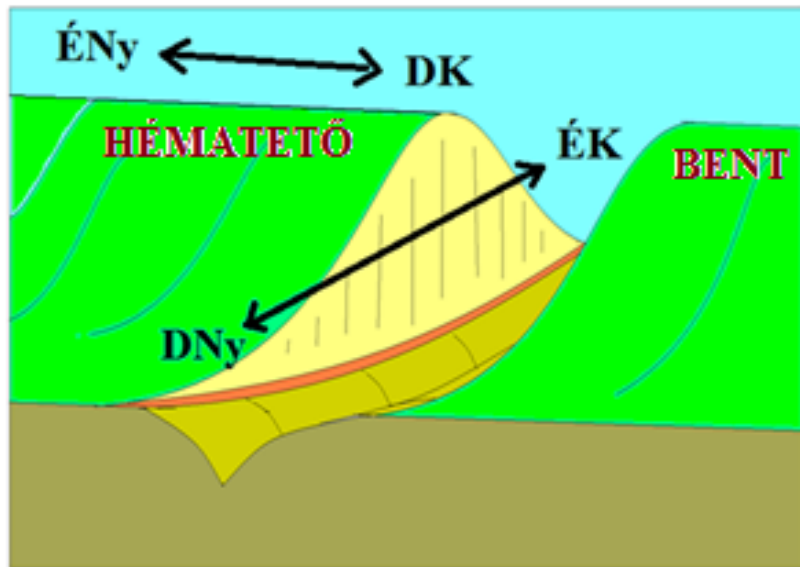
A templomtól mintegy 960 méter megtétele után érjük el a hegy lábát. Négyes útkereszteződésbe érünk. Utunkat a Táncsics M. utca keresztezi. Az útkereszteződés alsó zugában a Kökörccsin-körút teljes útvonalát bemutató térképtábla, mögötte pedig kiépített pihenőhely áll rendelkezésünkre. További utunkon egy köves árok hídján átkelve mi a hegy felé menő utat követjük majd. Mielőtt azonban befordulnánk a Szurdik irányába, vessünk egy pillantást az útkereszteződésnél álló szoborra is.



Az alacsony fakerítéssel védett, virágokkal körülültetett 70 cm-es talapzaton 2 méteres korinthuszi oszlop áll, tetején **Mária karján gyermekével szoborral**. Fején a jellegzetes koronával. A talapzaton két évszám olvasható (**1686 és 1701**) egy címer és két monogram (CE és BM) társaságában. A címer és a CE monogram tanúsága szerint a szobrot valószínűleg az **Esterházy-család állíttatta** a török kiűzése emlékére. (A töröktől a környék, így községünk is a középkorban sokat szenvedett.) A BM monogram **Bubnich Mátyás kanonok** nevét idézi, akinek Nyúlon volt szőlője, így **őt bízták meg a szobor fenntartásával**. Az 1701-es évszám jelentése még tisztázatlan.

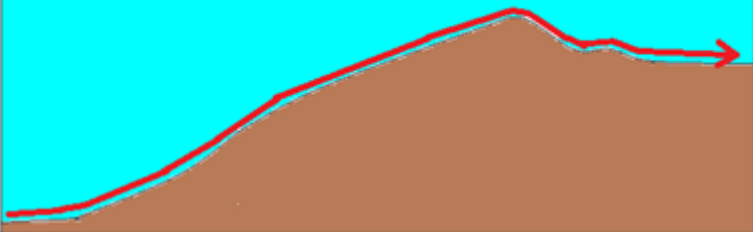


(A helyi hagyomány szerint viszont az alkotás fogadalmi-engesztelő szobor abból az időből, amikor a kuruc-labanc háborúskodások idején a **labanc vezér, Heister generális vezette rácsok felégették a falut** büntetésül azért, mert Nyúl község népe a kurucok oldalán harcolt.) Akármelyik állítás igaz, tény az, hogy ez a szobor a legrégebbi emberi alkotás, amely községünkben fennmaradt. Legutóbbi felújítására 1994 őszén került sor.

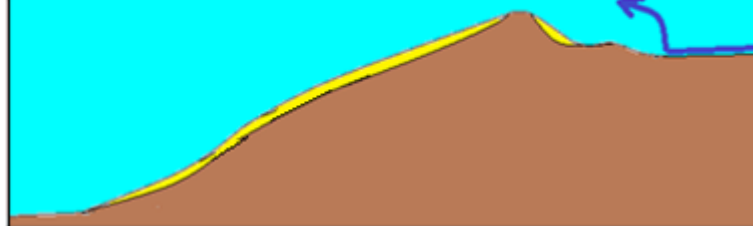


A barokk templom mellett a község másik híres látnivalója a helyi „í-ző” tájszólással **„Szurdik,”** néven emlegetett **óriás-vízmosás** éppen itt, a Mária-szobornál ér véget. A 630 méter hosszú képződmény a Hématető dombélét merőlegesen átvágva 40-60 méter széles, helyenként 20-30 méter mély vízmosást jelent. A domb felső és alsó pontja közti szintkülönbség 50 méter. A vízmosást már az 1784-es térképen is jelölték, de csak az 1880-as katonai térképeken említik először Sárkánylik néven.

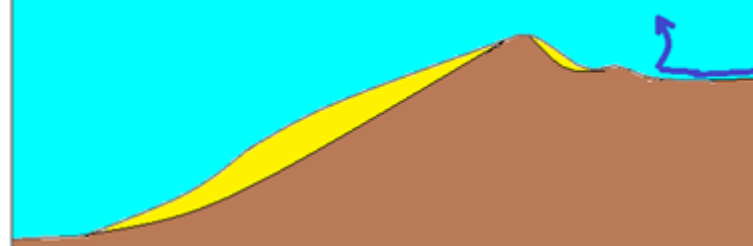
1. AZ ELŐHEGYEN ÁT ÚT VEZETETT A HEGYBE



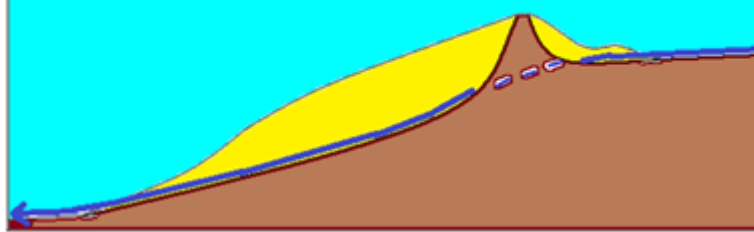
2. A KERÉKCSAPÁS LASSAN A FELSZÍNBE MÉLYÜLT, A VIZEK AZ ELŐHEGYET MEGKERÜLVE FOLYTAK EL



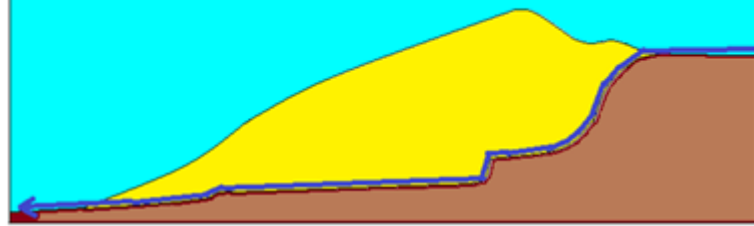
3. A KERÉKCSAPÁS AZTÁN IDŐVEL LÖSZMÉLYÜTTÁ ALAKULT



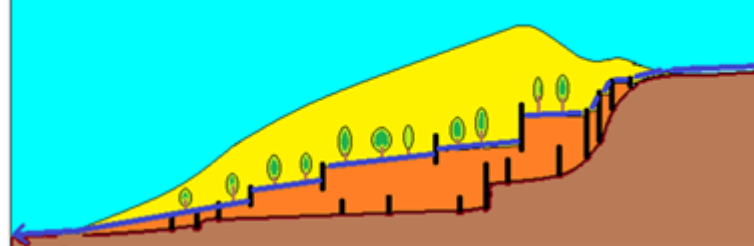
4. A VÍZVÁLASZTÓNÁL ÁTFOLYÁS KELETKEZETT, Ahol MÁR KÖNNYŰ VOLT ÁTVÁGNI



5. AZ ÁTVÁGÁST ROHAMOS MÉLYÜLÉS KÖVETTE



6. A GÁTAK A FELTÖLTÖDÉST ÉS A FÁSODÁST SEGÍTIK



A SZURDIK ÉS A SZÜKÚT ÁBRÁZOLÁSA AZ 1840-ES TÉRKÉPEEN

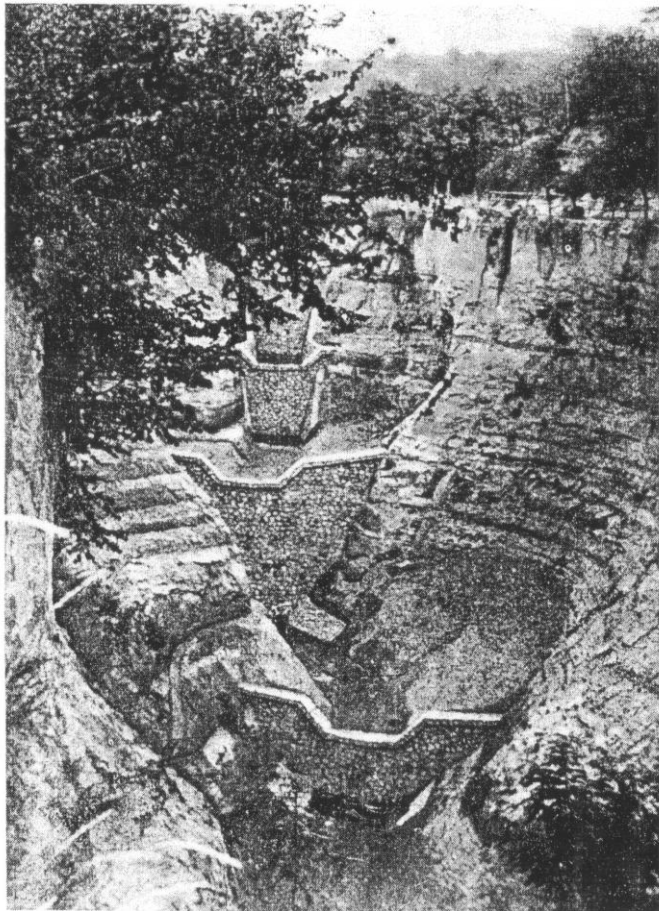
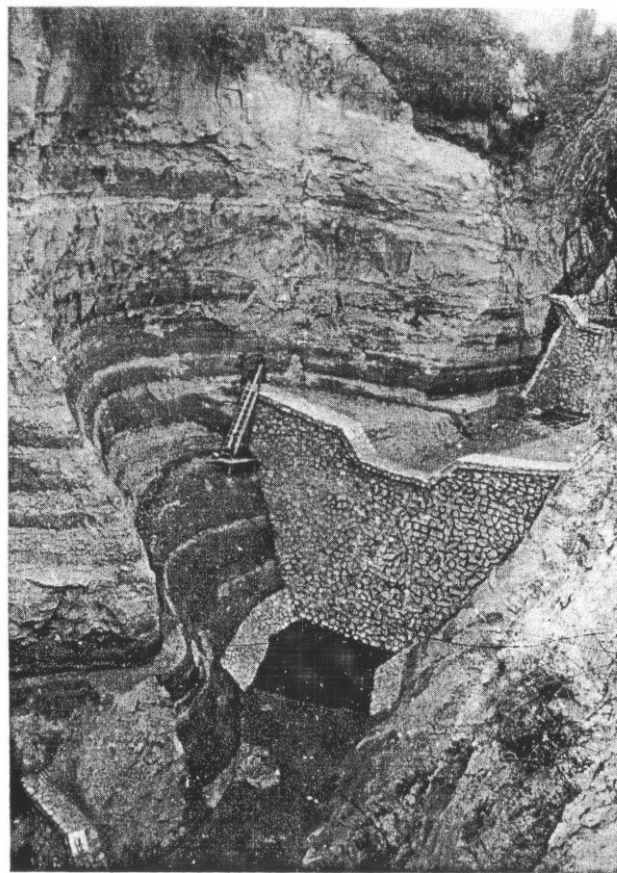
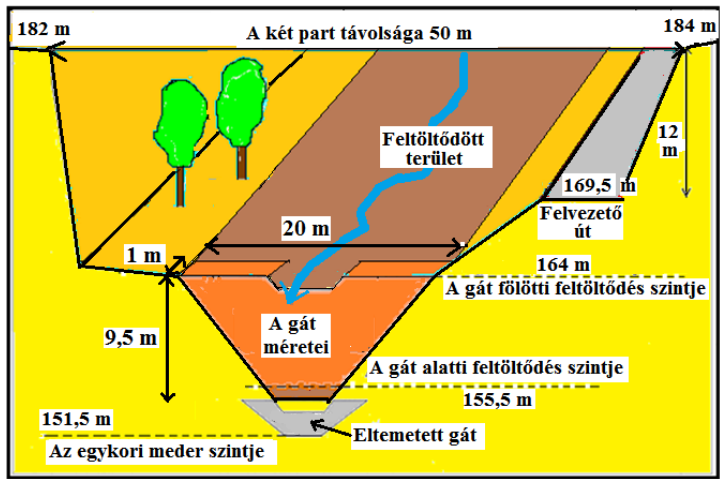


Kialakulása mintegy 150-200 évvel ezelőtt kezdődhetett, amikor a török távozása után a távolabbról betelepülők miatt megszorodó lakosság a megélhetésüket jelentő szőlőterületek növelése érdekében az erdőket mindinkább kiirtotta, utat nyitva így a felszínt pusztító erózióknak. A vízügyi szakemberek szerint a felsőbb utcák (Cinege, Berek, Vaskapu, Madarász utca) mintegy 2 km<sup>2</sup>-es vízgyűjtőjéről 20 perc alatt ért ide az 1 méternél magasabban hömpölygő, másodpercenként 4-5 méteres sebességű lösztől szőke áradat, amely akár 20 köbméter vizet is szállíthatott másodpercenként! A lerohanó víz a felsőbb utcákat mélyutakká változtatta, majd a Héma utcán végigszágulva az ottani házakat rendszeresen elárasztotta. Ezért az ott élők panaszának enyhítésére valamikor az 1800-as évek derekán a Hématető alacsony vízválasztóját átvágták és a lezúduló víztömeget a túloldali vízmosás mélyútját is felhasználva a síkságra települt falu felé terelték.

A meggondolatlan emberi beavatkozás következtében a Szurdik pár évtized alatt félelmetes vízmosássá szélesedett és mélyült, miközben a belőle elhordott löszös földtömeg komoly gondokat okozva a síkságra települt falu házainak gyors feltöltését eredményezte. (Nagyszüleinktől tudjuk, hogy a nyúli templomba egykor lépcsőn kellett felmenni, ma kövezete a környező térszintnél alacsonyabb.)



**A SZURDIK 1935-BEN**



Végül a sokasodó panaszok orvoslására a falut gáttal védték meg a Szurdik felől rájuk zúduló hordaléktól. (E gát tetején fut ma a Jókai utca forgalma.) A vízmosásból alárohanó, hegylábhoz érkező vizet így északra, a Kis-Pándzsa felé irányították.

A vízmosás további szélesedésének és mélyülésének fékezésére a Szurdikba hatalmas kőgátakat építettek. 1936-ban, 1954-ben, majd 1960-ban, végül 1980-ban került sor nagyobb gátépítésekre. S bár 1959-ben egy hatalmas eső után még gátszakadásra is volt példa, a 10 új gát hatására végre megállt a vízmosás további növekedése és megindult a feltöltődés és a lassú befásodás. A szabályozások során kapott helyet a hegybe felvivő aszfaltozott út is a partfalba kialakított nyomvonalon. Itt vezet fel a zöld turistajelzés is, melyet az autóbusról leszállva mindedig követtünk.



Ma a **Szurdik** a **Fertő-Hansági Nemzeti Parkhoz** tartozó **természetvédelmi terület**, mely sajátos geológiai látványosság, feltárva az egykor itt hullámzó Pannon-tenger üledékrétegeit és a jégkorszak hulló porából lerakódott lösztakarót. Meredek fala nemcsak a partlakó madaraknak ad védett élőhelyet, de nevezetes pincék kialakítására is csábította őseinket. Nyúl leghíresebb pincéje, a **Sárkánylik** pl. a nyúli borút fontos állomása.

A fenti okokat figyelembe véve 2014. dec. 12-én a Megyei Értéktár Bizottság a Szurdikot **megyei szintű nemzeti érték**ké nyilvánította.



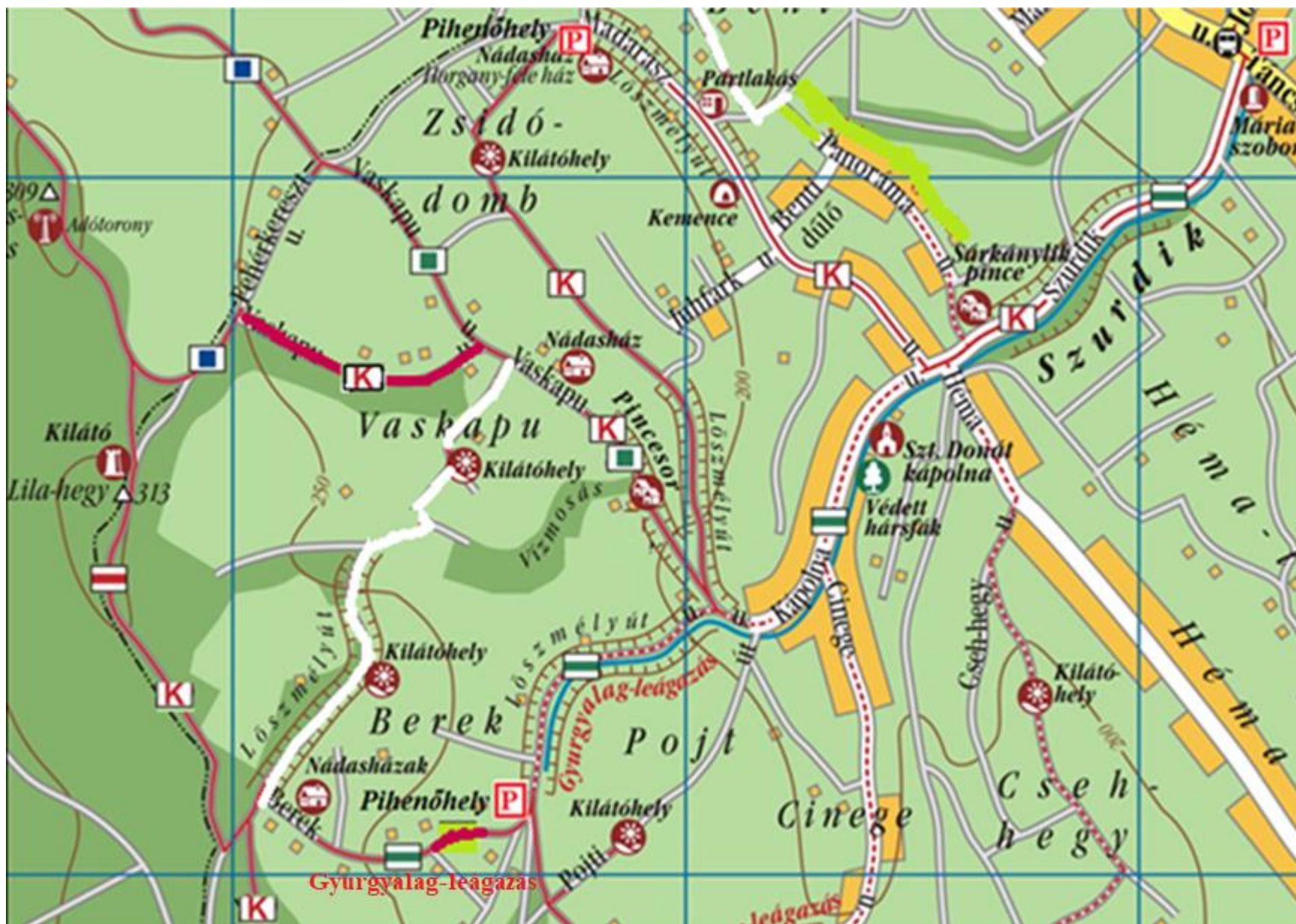
## A "SÁRKÁNYLIK" PINCE A NYÚLI SZURDIK PARTFALÁBAN

A **Sárkánylik** természetes, „U” alakban kimélyített pincéje állítólag legalább 500 éves. A középkorban **dézsma-pinceként szerepelt**, vagyis ide gyűjtötték a hegyközség egyházi birtokosai a beszolgáltatott tizedet. Érdeemes látogatást tenni e föld alatti világba!

Hatalmas, több ezer literes fahordókban érlelik, őrzik Lengyelék, a jelenlegi tulajdonosok a hegy nemes nedűit.

(Nyitvatartásos vásárlási lehetőség, szíves invitálás várja a megfáradt vándort e helyen.)





A Szurdikból felérve négyes útkereszteződéshez érünk. Balra a Szurdik hídján át a Héma utca felé kanyarodik az út. (A hídon túl néhány kocsi számára elegendő parkolási lehetőség van.)

A Héma 1 km hosszú utca, mely az előhegyet (Hématető) választja el a második dombsor itt felmagasodó tagjától, a Cseh-hegytől. Az útkereszteződésben középen a Szurdik folytatásaként a Kápolna utcába juthatunk. Mivel a Nyúlhegyet végig járó túraútunkon ezen az utcán jövünk majd visszafelé, ezért erről később lesz szó.



A kereszteződés jobb felé kanyarodó ága a Madarász utca. Ezen folytatjuk tovább utunkat. Ez az utca lényegében a Héma folytatása. Jobbra tőlünk a Bent nevű dombvonulat magasodik. Tetején **magán-csillagvizsgáló** kupoláját fedezhetjük fel. Balra a Zsidó-domb emelkedik ki. Mindkét dombon nyaralók, hétvégi házak tarka sokasága figyelmeztet bennünket, hogy itt már az üdülőövezet területén járunk. A Bent dombhátán utcává sűrűsödő házak elnevezése árulkodó: „Panoráma utca” hirdeti a Madarász utcából felkanyarodó faragott utcatábla. A mintegy 750 m-es Madarász utca középső és felső szakasza löszmélyút. A hegyből lezúduló víz alakította, formálta ilyenné. Balra egy ördögcérnával befutott partfal oldalában **kenyérsütő kemencét** pillanthatunk meg. Nyúlon korábban elterjedt szokás volt a kemencéket partfalba mélyíteni. Mára sajnos csak egy-kettő maradt meg közülük mutatóba.





Tovább menve magasodik a partfal. Érdeemes fel-felpillantani, mert jobboldalt különleges látványban lehet részünk. A lecsöngő ördögcérnahajtások közül ablak kukucskál ki a partfalból. Pincére nem szokás ablakot nyitni, itt sem arról van szó! A meredek löszfal mögött egykori **partlakás** rejtőzik. Persze ma már csak kevesen tudják, mi az a partlakás! A XIX. század végére rohamosan megnőtt a község lakosságának száma. Akkortájt családonként 8-10 gyermek nem volt ritka. Ennyi gyereket kiházasítani, lakáshoz juttatni viszont nem volt könnyű dolog. Különösen akkor nem, amikor 1888 után a filoxéravész idején a szőlőből, boreladásból élő hegyi lakosság egy csapásra elszegényedett. Kényszermegoldásként sokan az Amerikába való kivándorlást választották, míg mások a partfalakba vájt pincészerű lakásokba költöztek. Ezek télen melegek, nyáron hűvösek maradtak ugyan, de a rosszul szellőző, dohos környezetben tombolt a „morbus hungaricus”, sűrűn szedte áldozatait a tüdőbaj. A partlakások falát szépen fehérre meszelték, a maguk módján még be is bútorozták. A konyhai füstöt a felszínre vezetett szellőző járatokon át engedték ki, de azért minden bizonytal jutott belőle a bent lakóknak is... A partlakások többsége a két világháború közti időben vált lakatlanná, de egy itt élő idős őslakó elbeszéléséből tudjuk, hogy tán ez lehetett az utolsó, mert még az 1950-es években is laktak itt szegény sorsú emberek... A hegyközség más részein pl. a Rigósban is voltak partlakások, mára azonban vagy betemették, vagy pincévé alakították valamennyit. A valamikor itt élők leszármazottai mindent elkövettek, hogy a szégyenteljes múlt emlékeit végérvényesen eltüntessék, unokáik emlékéből örökre kitöröljék a nyomorúság tanúbizonyítékait...

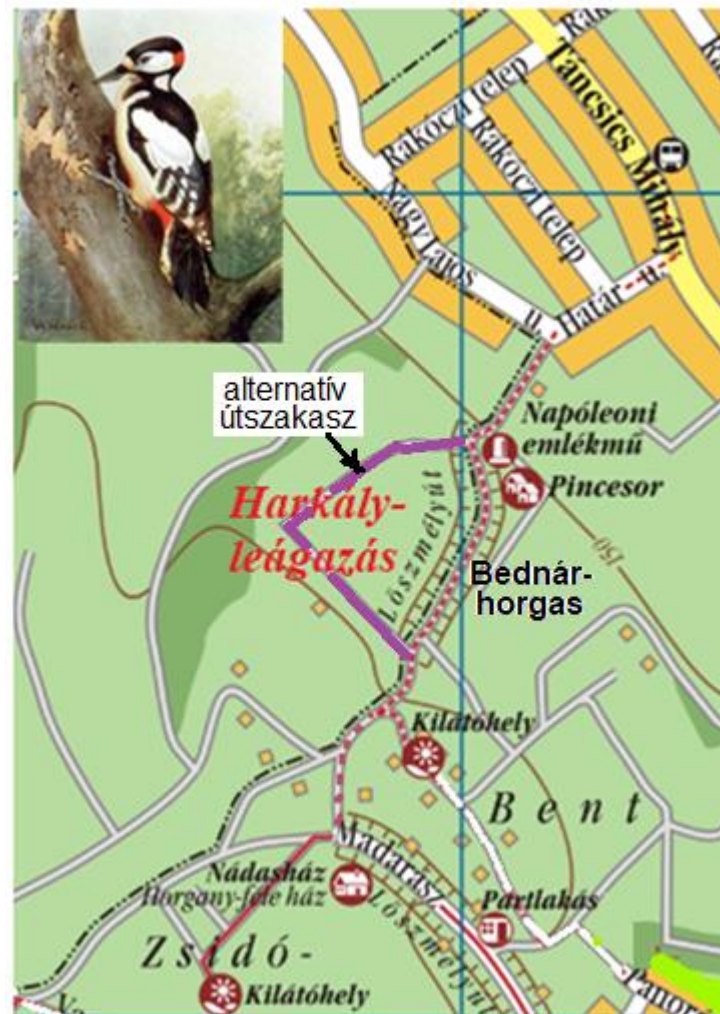


Nem messze az utolsó partlakástól baloldalon azt is szemügyre vehetjük, hogy milyen volt elődeink igazi hajléka. A **Horgány-ház** ugyanis szinte teljes épségben maradt meg. A nádfedeles tömésfalú öreg épület meglepően jó állapotban vészelt át kb. másfél évszázadot. Nyúlon csak kevés maradt meg közülük. Többnyire az 1880-as években épültek, de Écsen találtak 1848 előtti is! Kalapos kéménye, búbos kemencéje ritkaságszámba megy...



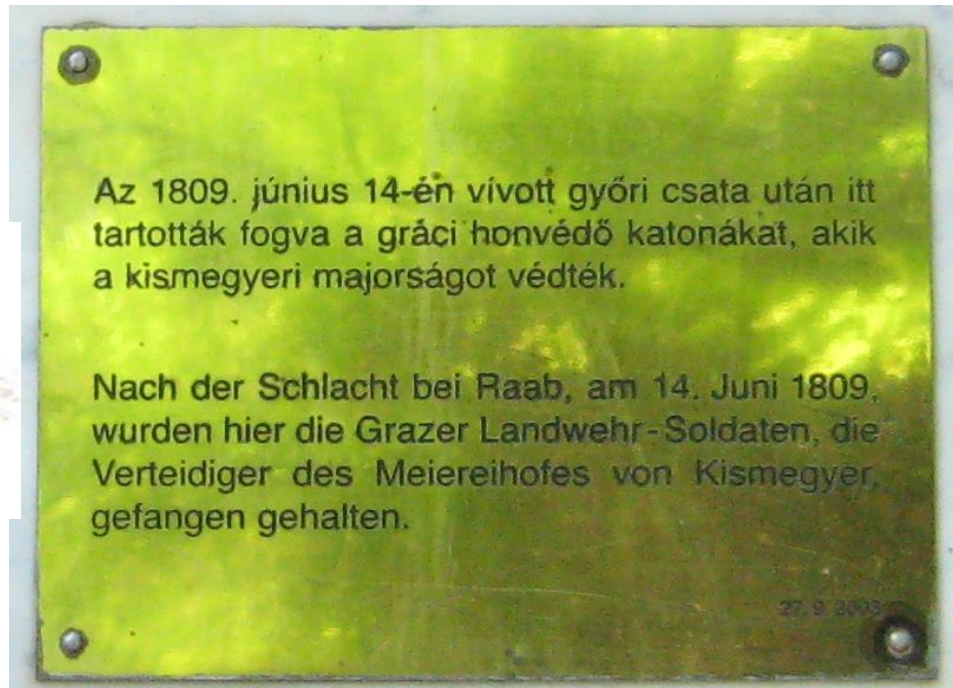
## LE A HARKÁLY-LEVEZETŐN

Ha nem akarjuk bejárni a hegy felsőbb utcáit, vagy kevés időnk van, viszont újat is szeretnénk látni, akkor menjünk le a **Harkály-levezetőn**. A Madarász utca végén az út Y alakban kettéágazik. Ha balra megyünk tovább, a Kööröcsin-körút gerincvonalát követjük, ha pedig jobbra az aszfalt úton indulunk el, akkor a Harkály-leágazást választottuk. Kisebb emelkedő után az út jobbra fordul. Itt érdemes megállni, mert Győr irányába remek kilátás nyílik a tájra.



A kanyarban irányjelző tábla mutatja, hogy az aszfaltozott utat elhagyva balra lefelé menjünk tovább. A bokrokkal szegélyezett út egyre mélyül, lassan balra tart. Nemsokára egy emelvényre helyezett kiállított vasérchez érünk, itt figyeljünk, hogy az újabb irányjelzőt, amely jobbra a **Bednár-horgas** lejárati pontját jelzi, el ne kerüljük. Meredeken ereszkedünk alá a horgas fenekéig, közben homokkő-sziklákat kell kerülnünk.

**A horgas esős időben és téli útviszonyok mellett járhatatlan, de a térképen jelzett alternatív úton megkerülhető!**



## TOVÁBB A HARKÁLY-LEVEZETŐN

A horgas félhomályában 300 m hosszan lefelé haladva végül jobb felől pincesorhoz érkezünk.

Itt, a horgas pincékkel kísért partfalába helyezték el azt az emléktáblát, melyet a **kismegyeri csatában** (1809.06.14.) elfogott és itt, a nyúli pincékben fogságban tartott több mint 100 grazi katona emlékére állítottak. A Győrt megszálló napóleoni francia sereg által már kivégzésre előkészített század katonáinak életét végül is egy bátor magyar nő leleményessége mentette meg. Az emléktábla közelében levő pincés présház sor (Vincellérsor) előtt szép rálátás nyílik a községre és a Pannonhalma felé nyúló völgyre. Az emléktáblától 400 m-es gyaloglással elérhetjük a Rákóczi-telep buszmegállóját, vagy megpihenhetünk a közeli Kiskulacs borozóban.





## TOVÁBB A KÖKÖRC SIN-KÖRÚTON

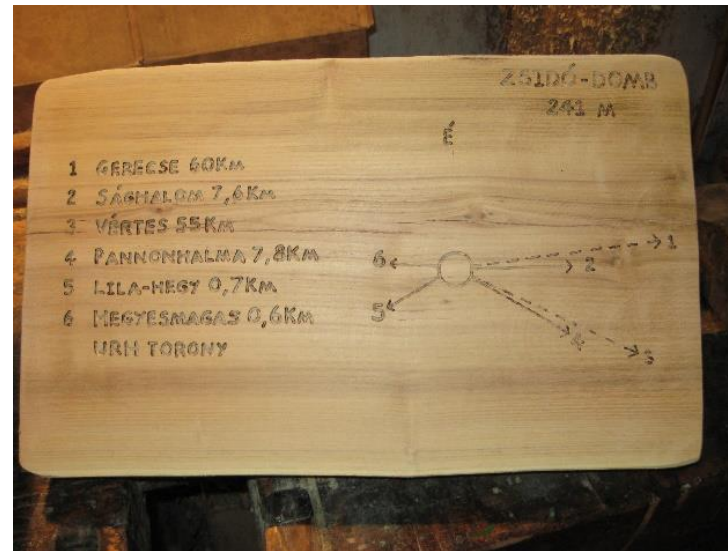
A Horgány-ház mögött pihenőhely csábít bennünket néhány perces letelepedésre. Célszerű ezt kihasználni, mert a pihenőhely után balra fordulva meglehetősen meredek út visz fel a **Zsidó-domb** tetejére, melyet vasúti sínek egykori talpazataként használt betongyámokkal tettek kocsik számára is járhatóvá. Feljebb nyaralók sorakoznak (Fülemüle utca). A 200 m hosszú erős kaptatón már csak a szusszanás ürügyén is, érdemes néhányszor megállni és hátra nézve gyönyörködni az egyre szélesebbre táruló látóhatárban.





Különösen a 241 méteres **Zsidó-domb** tetejéről nyílik remek kilátás a Győrtől Pannonhalmáig szétnyíló látószögben. Tiszta időben nemcsak Nyúl község utcáira, de a távolabbi községekre is szépen rálátni. A Gerecséig terjedő síkság messzeségein szabadon fut a szem a ködlő távlatok felé. Háttal fordítva a kilátót hordozó **Lila** és az URH antennával megemelt **Hegyesmagas** jelöli ki a látóhatár felső vonalát. Innen dél felé végigtekintve az erdős 280 méteres gerincen a Kőhányás és a Szent Pál-hegy egyenletes vonulatán fut a tekintet a távolba vesző écsi és ravazdi magaslatokig. Közvetlen alattunk a Vaskapu, balra a Kápolna utca, és a Cinege völgyei engednek betekintést, távolabb pedig a Cseh-hegy, a Gerha és a Pillis emelkedik ki a nyúli dombok közül.

Ez a pompás nézelődőhely mindenképpen megérdemelne egy kilátót.





A **Zsidó-domb** gerincén 720 m-es földút halad végig, mely egyenletesen DK-felé tartva ér le a Vaskapuba, de annak Kápolna utcába való torkolata előtt ez a földút már fokozatosan mélyül. Ezt a hangulatos löszmélyutat a helybeliek **Torkos útnak** nevezik. Nevét onnan kapta, hogy a „mindenki cseresznyefája” mellett vezetett el... A mélyútban nyáron kellemes sétálni. A felül összezáruló akáclombok árnyas takarásában olyan érzése van az embernek, mintha csak egy természet alkotta metróalagútban ballagna...

A Torkos út a Vaskapu bejáratához vezet bennünket. Ne menjünk ki azonban a Vaskapu utcából sem a lefelé vivő Kápolna utca, sem a felfelé vezető Berek irányába (ezekről visszafelé utunk során lesz majd szó), hanem hegyes szögben jobbra fordulva kanyarodjunk vissza a Vaskapuba.





A hagyomány szerint a régi időkben erős, vasból levő kapu állt itt. Innen az utca **Vaskapu** elnevezése. A **Vaskapu** minden bizonnyal Nyúl község egyik legjellegzetesebb látnivalója, **tipikus pinceutca**. A 480 méteres löszmélyútnak különösen az alsó, bevezető szakasza látványos. Az esőzésekkor alázúduló víz 4-5 méteres meredek falú mélyutat hozott létre, ezek a partfalak az elmúlt századokban pinceásásra csábították az egykoron itt élőket. A hajdani utca ősi képére már csak a Szél Fiai Fogadó előtt balról betorkolló vízmosás gátja alatti partfalban lelhetünk. Korábban itt is fennmaradt egy partba mélyített kemence, amely azonban időközben elpusztult. Fölötte öreg ház áll mestergerendáján az építési évszámmal.



**ESŐZÉSKOR MA IS  
UTCASZÉLESSÉGBEN FOLYIK  
A VÍZ A VASKAPU UTCÁBAN**



**AZ ELPUSZTULT KEMENCE**





Hajdanában a **Vaskapu** Nyúlhegy egyik népes utcája volt. Mára azonban csaknem teljesen elnéptelenedett. Lakói leköltöztek. A fiatalabbak a falu valamelyik lakótelepére az idősebbek pedig fokozatosan a temetőbe... Helyükbe az újkori népvándorlás más gondolkozású és szokású embereket hozott, akik új arculatú pincéikkel alakították át az ősi utcát. A pincék előterének mai közel **egységes arculata az utóbbi 25-30 évben épült ki**. Elsőként Váradi László, a rendszerváltozás utáni első polgármester alakította ki példamutató módon saját pincéjének bejárati részét, ezt aztán utánozták és továbbfejlesztették a pincetulajdonosok. A löszfalakba sorakozó régi pincék új tulajdonosai egymással versengve építik ki pincék bejárati részét. Régi pincetorok már csak elvétve látható a meredek partfalban. Az épített bejáratok mögött többnyire a pincék belső világa is átalakult. Többen téglákkal kiboltoztatják, előtérrel vagy fogadótérrel bővítik pincéiket. Aki a borút követelményeinek is szeretne megfelelni, még vizesblokkal is ellátja. A kétoldalt ránk köszönő pinceszájak közt fokozatosan felfelé haladva érjük el balra a **Szél Fiai Fogadó** épületegyüttesét, jobbra a partfal folyamatosságát megszakítva a fogadó terjedelmes parkolója bontja meg az utca eddig egységes látképét. Bejáratánál hatalmas faprés nyújtózkodik.

Ma a Vaskapu utcában a Szél Fiai Fogadóig **40 pince található.** A pincesor a Pannonhalmi borvidék része. A helyszín nemcsak a bortermelésnek kedvez (stabil mikroklíma, ideális hőmérséklet), hanem közösségi és **kulturális események, rendezvények helyszíne is,** például a Pannonhalmi Borvidék Pincefesztiválja, stb.

**Mindezek elismeréseként a Vaskapu pincesorát 2025-ben vármegyei szintű nemzeti értéké nyilvánították.**

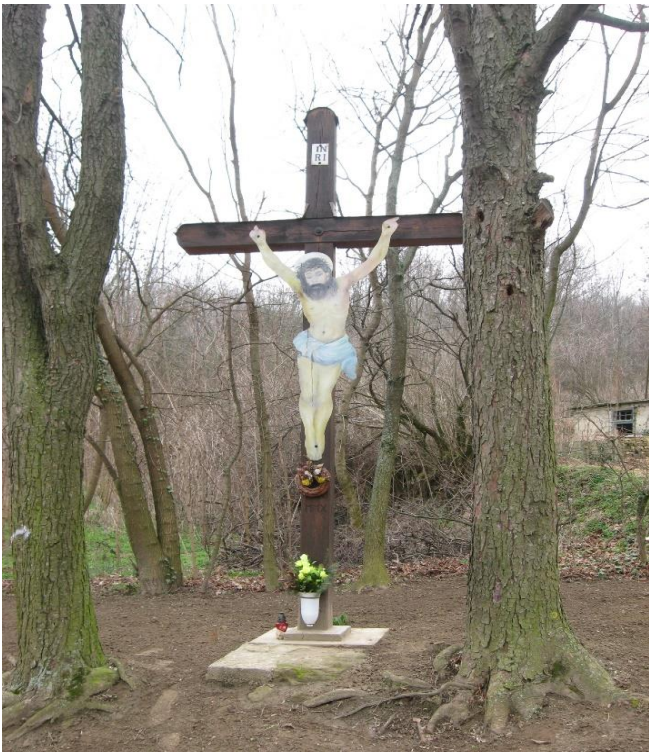




A fogadótól felfelé kezdődik a Vaskapu felső szakasza. A partfal fokozatosan lealacsonyodik, a pincék elmaradoznak. Jobbra még egy nagyon szépen megőrzött és a tájba illő módon bővített régi nádas házat láthatunk. Ennek utcai szakaszán is példászerűen oldották meg az itt már alacsonyabb partfalak védelmét. E házat elhagyva az utca kettéágazik.

Jobboldali ága fokozatosan emelkedve egyenesen a győrújbaráti határszélre visz fel, baloldali ága (a Lilahegyi utca) pedig, melyben tájidegen nádas házak és hivalkodó villák épültek egy kisebb völgylapályt követve a Lila-hegy lábához simul.

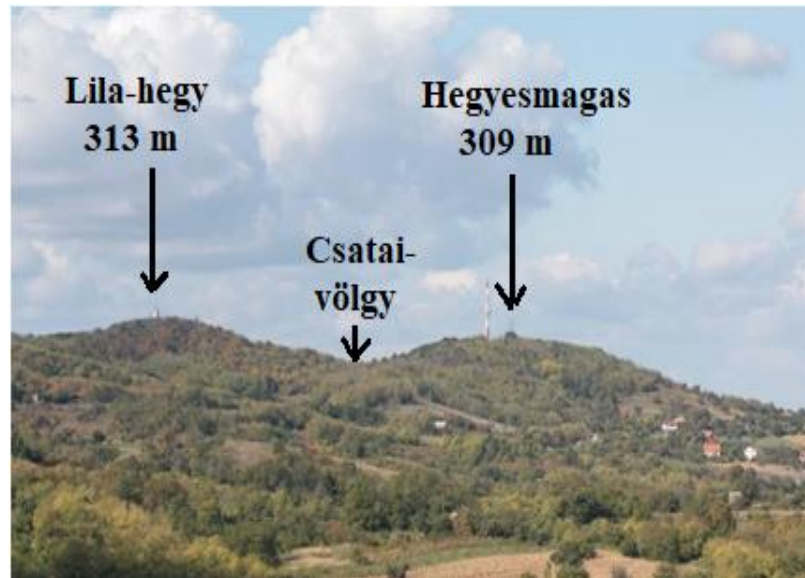




Mintegy 400 méter hosszan vasúti aljzat betonlapokkal kirakott, erősen emelkedő út vezet a Lila-hegy lábáig, ahol 250 méteres tenger szint feletti magasságban érjük el az un. Hideglelős keresztet.

A kereszt a Győrújbarát és Nyúl község határán ,de még nyúli területen található fák menedékében. Itt kétfelé ágazik az út. A baloldali, hegy felé menő irányt válasszuk. Hamarosan egy nem túl mély, de erősen emelkedő vízmosásban találjuk magunkat.

A durva, bokaficamító kövekkel lerakott 200 méteres erős kaptató végül a Lila-hegy és a Hegyesmagas közti nyeregbe, a **Csatai-völgybe** vezet bennünket. Itt asztalokkal, padokkal ellátott fedett pihenő vár ránk. Jobbról, a Hegyesmagas felől makadámút vezet balra a csúcs felé, ezt kövessük újabb 200 méteren!





Mielőtt a Lila-hegy 313 méteres csúcsát elérnénk, az út jobb oldalán a szocialista időkből származó, 1963-ban állított békemozgalmi emlékmű mellett haladunk el.

Fönn a dombtetőn egy 1977-ben emelt geodéziai mérőtorony állt, mely a GPS-es, műholdas korszak beköszöntével funkcióját elvesztette. Később a turisták önkényesen elfoglalták és sokáig pótló megoldásként kilátónak használták. Idővel lépcsője életveszélyessé vált, ezért más megoldásra volt szükség. 2018 tavaszán a **Kisalföldi Erdőgazdaság Zrt.** pályázati pénz felhasználásával a régi torony köré 6 méter átmérőjű, 12 méter magas **fakilátót emeltetett.**

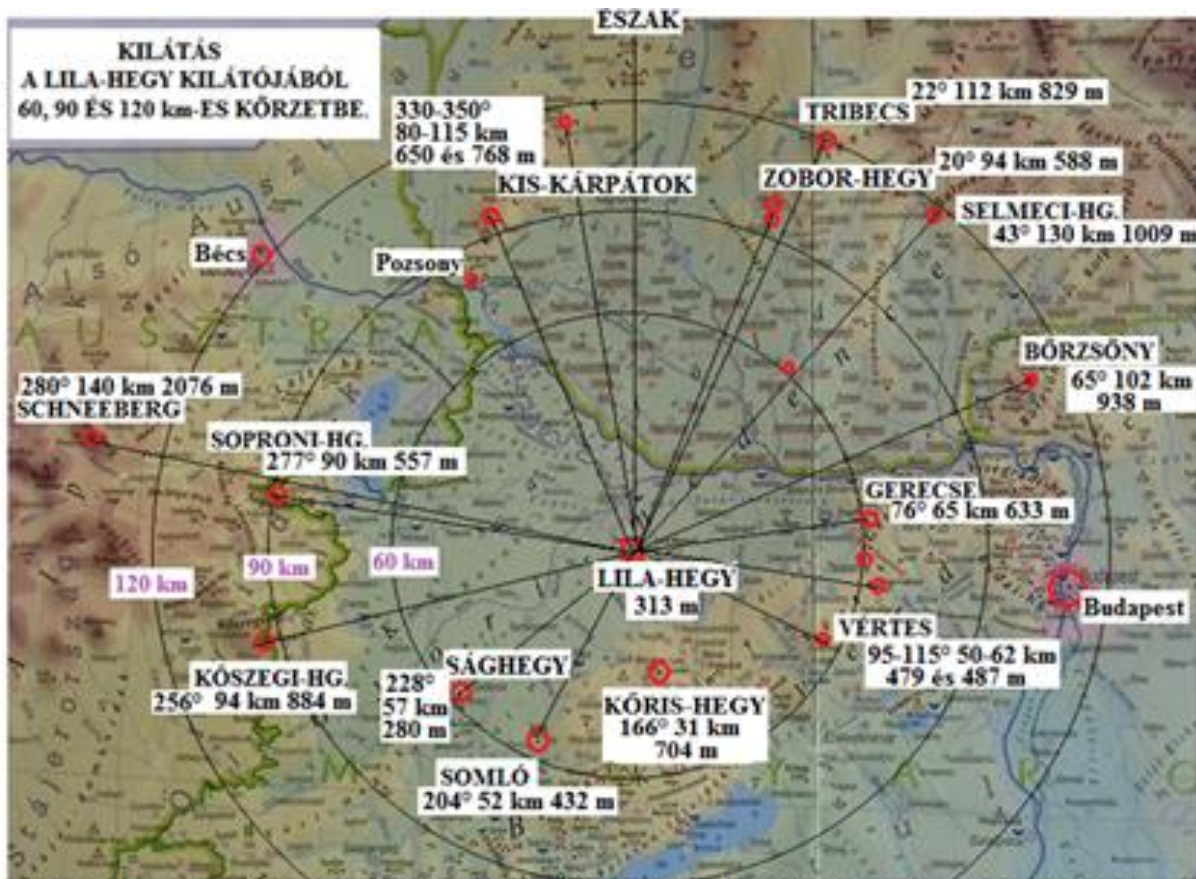
Széles lépcsői a beton építmény külső oldalán, de a rácsos szerkezeten belül haladnak felfelé, melyeken a fel és lefelé haladók kényelmesen elkerülhetik egymást.



## **TOVÁBB A KÖKÖRC SIN- KÖRÚTON**

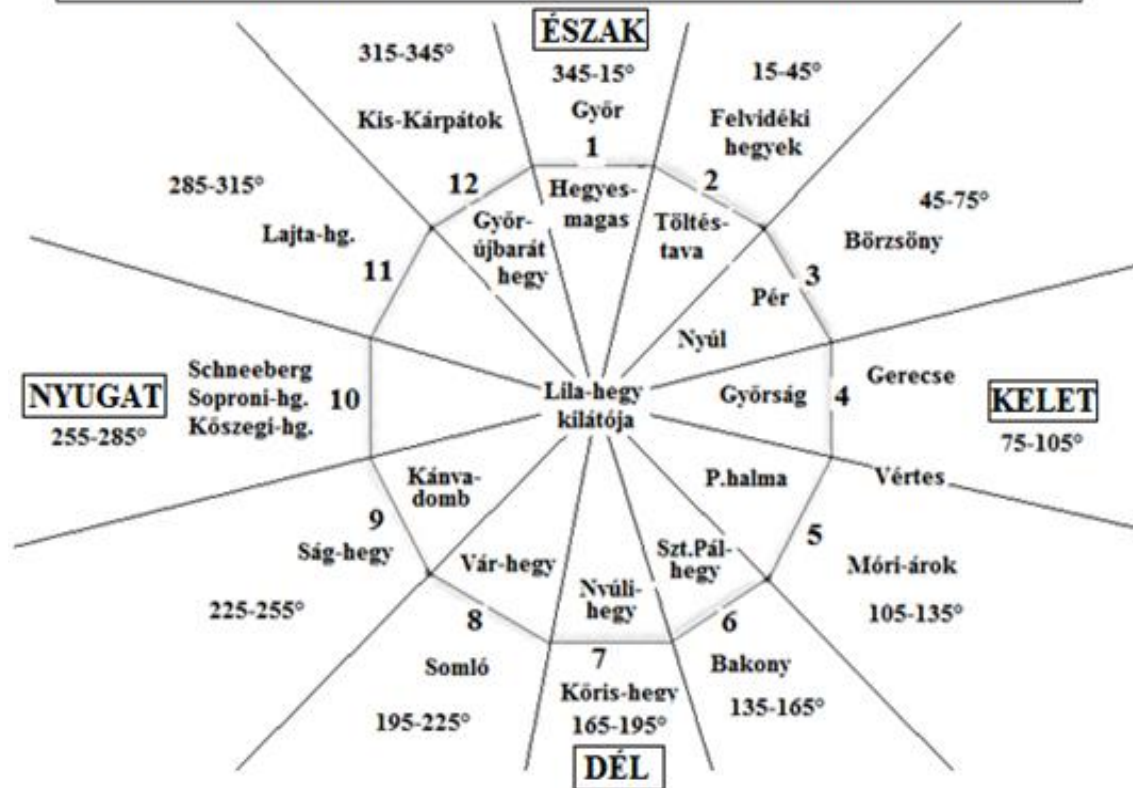
A kilátó felül terasz-szerűen kiszélesedik és akár 20-30 személy egy időben való fenn tartózkodását is lehetővé teszi.

A terasz 12 szögletű és a külső oldalát 110 cm-es mellvéd teszi biztonságossá. Peremére az erdészeti a fő világtájak szerint feltüntetve a látnivalók sziluettjét ábrázoló képeket helyezt ki, melyekről a kilátóból megfigyelhető települések, hegységek , tájrészletek nevét, magasságát olvashatjuk le.

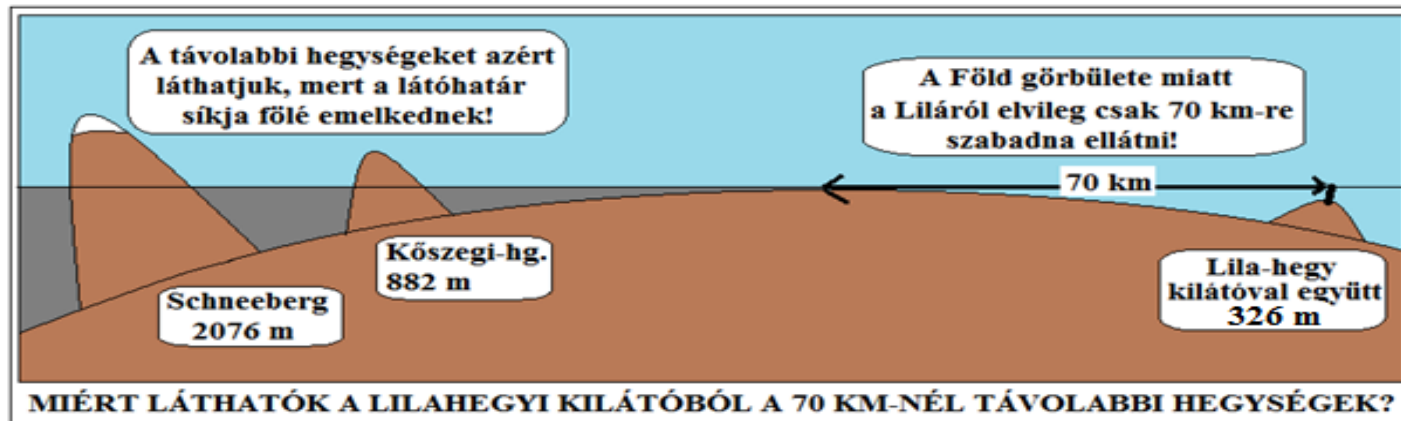


LÁTHATÓSÁG IRÁNYA FOKOKBAN, TÁVOLSÁG KILOMÉTERBEN, MAGASSÁG MÉTERBEN

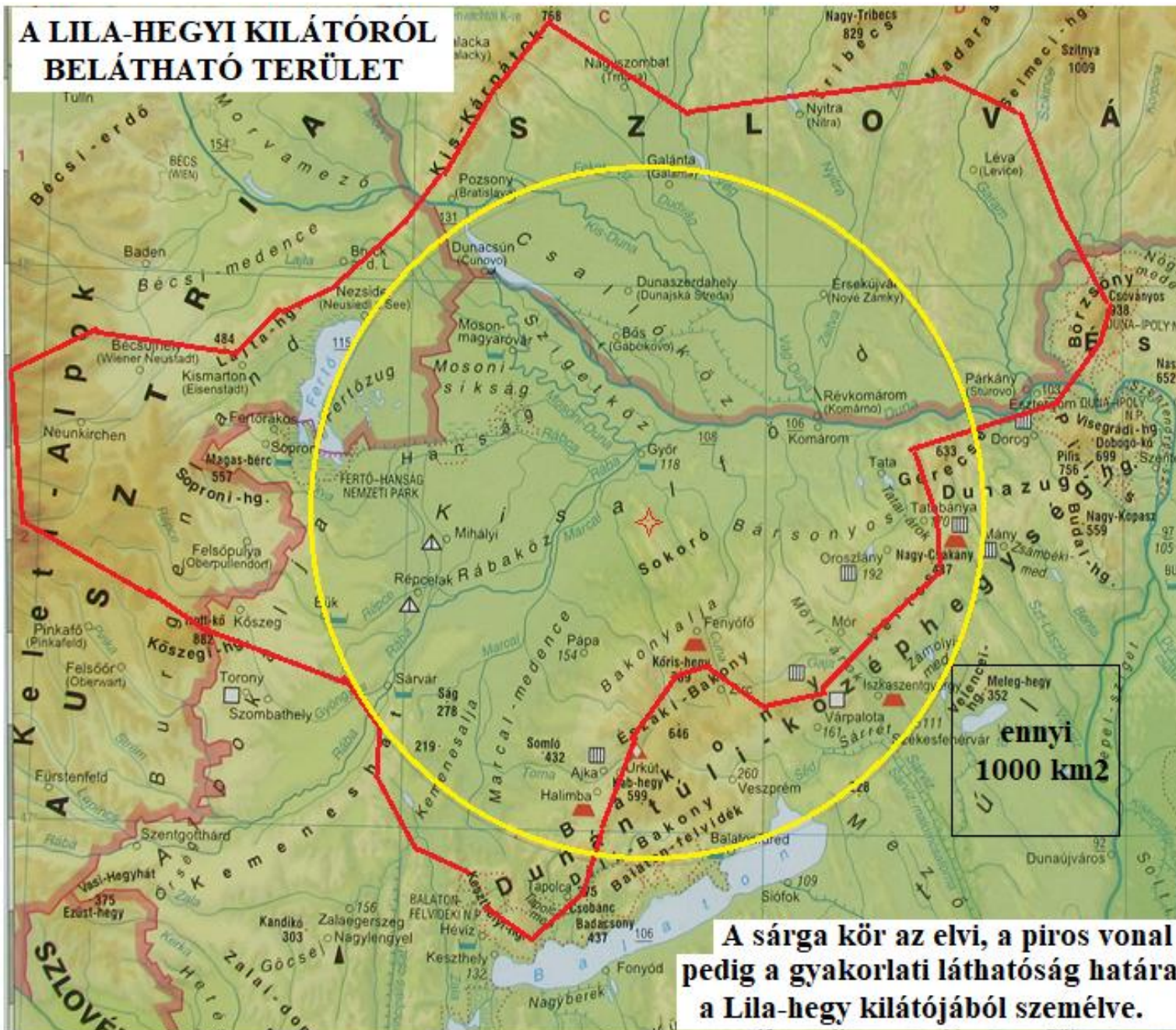
**A LILA-HEGYI KILÁTÓTERASZ 12 OLDALÁNAK FŐBB LÁTNIVALÓI**



A kilátóból tiszta időben megfigyelhető földrajzi objektumok neve, irányszöge, illetve magassága tanulmányozható a fenti térkép és a lenti ábra segítségével.



## A LILA-HEGYI KILÁTÓRÓL BELÁTHATÓ TERÜLET

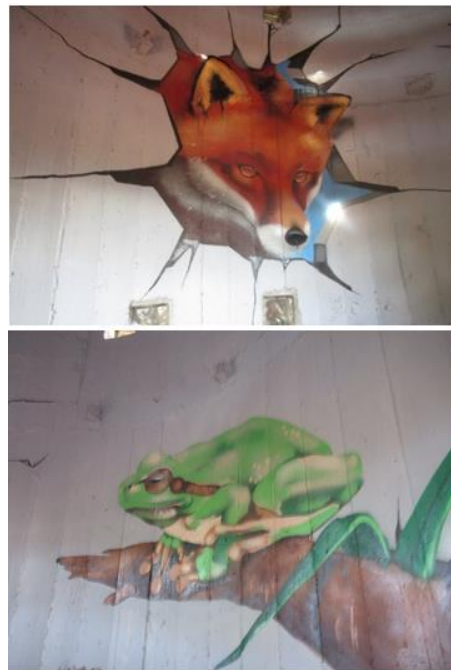
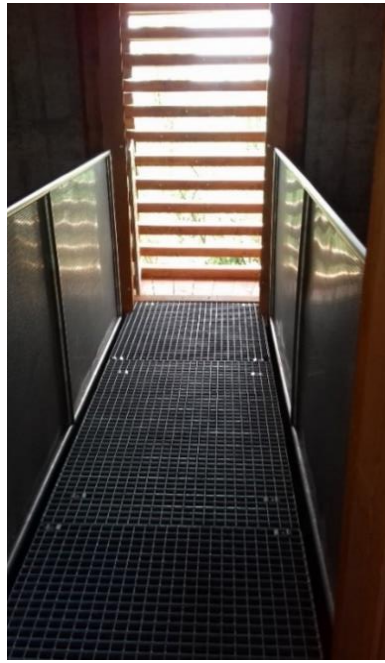


## A LILA-HEGYI KILÁTÓBÓL 13 EGYKORI VÁRMEGYE ÉS FELSŐ-AUSZTRIA EGYES RÉSZEIRE LÁTNIRÁ.

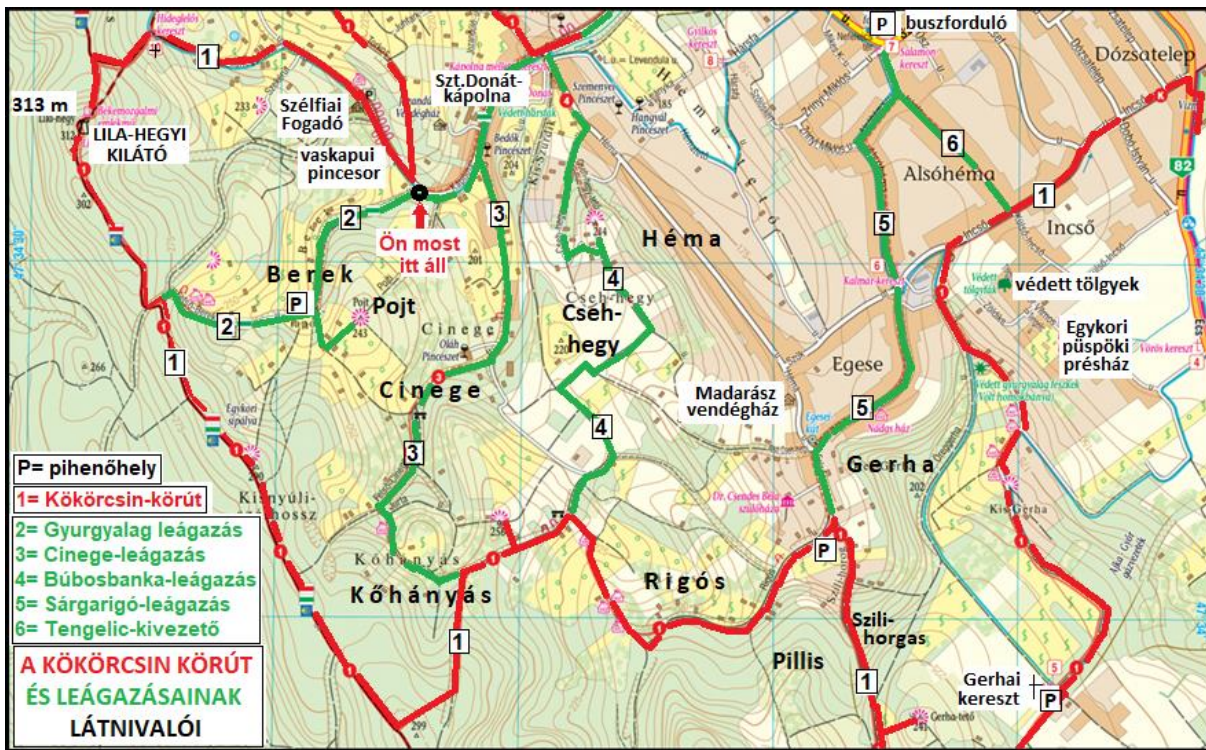


Bár a belátható terület nagyságát a Föld görbülete e magasságból 70 km sugarú körzetre korlátozza, de a távoli hegységek a látóhatár fölé magasodnak, ezért jóval nagyobb terület, gyakorlatilag az egész Kisalföld az azt körülvevő peremhegységekig tiszta időben megfigyelhetővé válik innen.

Ennek területe mintegy 18 000 km<sup>2</sup>! (Összehasonlítául: Győr-Moson-Sopron vármegye 4200 km<sup>2</sup> területű.)



A kilátóba felvezető lépcsősor torony felőli belső oldalát hazai erdőalkotó fáinkat 14 képen bemutató sorozat díszíti úgy, hogy az egyes képeket körülvevő lécek is az éppen bemutatott fafajból készültek. A lépcsősor a kilátó feléhez érve áthalad a régi betontorony belső, turisták által lezárt részén is. Itt tekinthetők meg azok az erdei növényeket és állatokat ábrázoló képek, amelyeket Nyéki Lajos művész a torony belső falára festett. Kivilágításukról napelemek gondoskodnak. A kilátó alatti részen fedett pihenőhelyek vannak. Bár a turizmusból származó hulladék elhelyezésére fa-tárolók készültek, de az építető erdészet és a területet birtokló önkormányzatok arra kérik a turistákat, hogy a keletkezett hulladékot ne e tárolókba helyezték, hanem vigyék magukkal, mert a tárolók rendszeres ürítése és tisztán tartása olyan többlet munkát jelent számukra, amit, az itteni domborzati viszonyok és a munkaerő hiány miatt nem lehet elvárni senkitől. A tőlünk nyugatabbra fekvő országokban már elterjedt az a szokás, hogy saját hulladékát mindenki otthon üríti ki. Kívánatos lenne ennek mihamarabbi meghonosítása Magyarországon is!!!



A kilátóból dél, délkeleti irányba az erdőn keresztül vezet tovább a Kőrörcsin-körút. Mintegy 600 méteres szakaszon a piros és zöld színnel jelzett országos túraútvonallal együtt jól kitaposott ösvényen haladhatunk, amíg el nem érjük a Tényőről Nyúlra vezető, nagyobb erdészeti járművek által is használt, dombgerincen átkelő löszmélyutat. Leereszkedve a mélyútba forduljunk balra.

Ha a mélyutat követjük, akkor hamarosan (kb. 200 m.) a **Felső-Berekbe** érünk, ahol a Kőrörcsin-körút gerincvonalából kilépve **GYURGYALAG-LEVEZETŐ** néven folytathatjuk lerövidített utunkat a Berek és a Kápolna utcán át a Szurdik felé, onnan pedig tovább a faluba.

Ha viszont a Kőrörcsin-körút gerincvonalát szeretnénk tovább követni, akkor a löszmélyútba leereszkedve, balra fordulva pár méter megtétele után jól figyeljünk, mert kicsit lejjebb az út jobb oldalán a túraút kilép a mélyútból és az erdőben folytatódik tovább. A kilépési pontra fára felfestett piros nyilak is figyelmeztetnek bennünket!



## VÉGIG A GYURGYALAG-LEVEZETŐN



Ha a Kökörccsin-körút gerincvonalán a kilátóból jövet a Tényő-Nyúl erdei kocsitát elérjük, akkor balra fordulva és a löszmélyutat lefelé követve hamarosan a Felső-Berekbe jutunk, ahol az út baloldalán néhány meglepően jó állapotban megőrzött parasztházat vehetünk szemügyre. Sajnos a három közül a középső villámcsapás következtében pár éve porig égett !

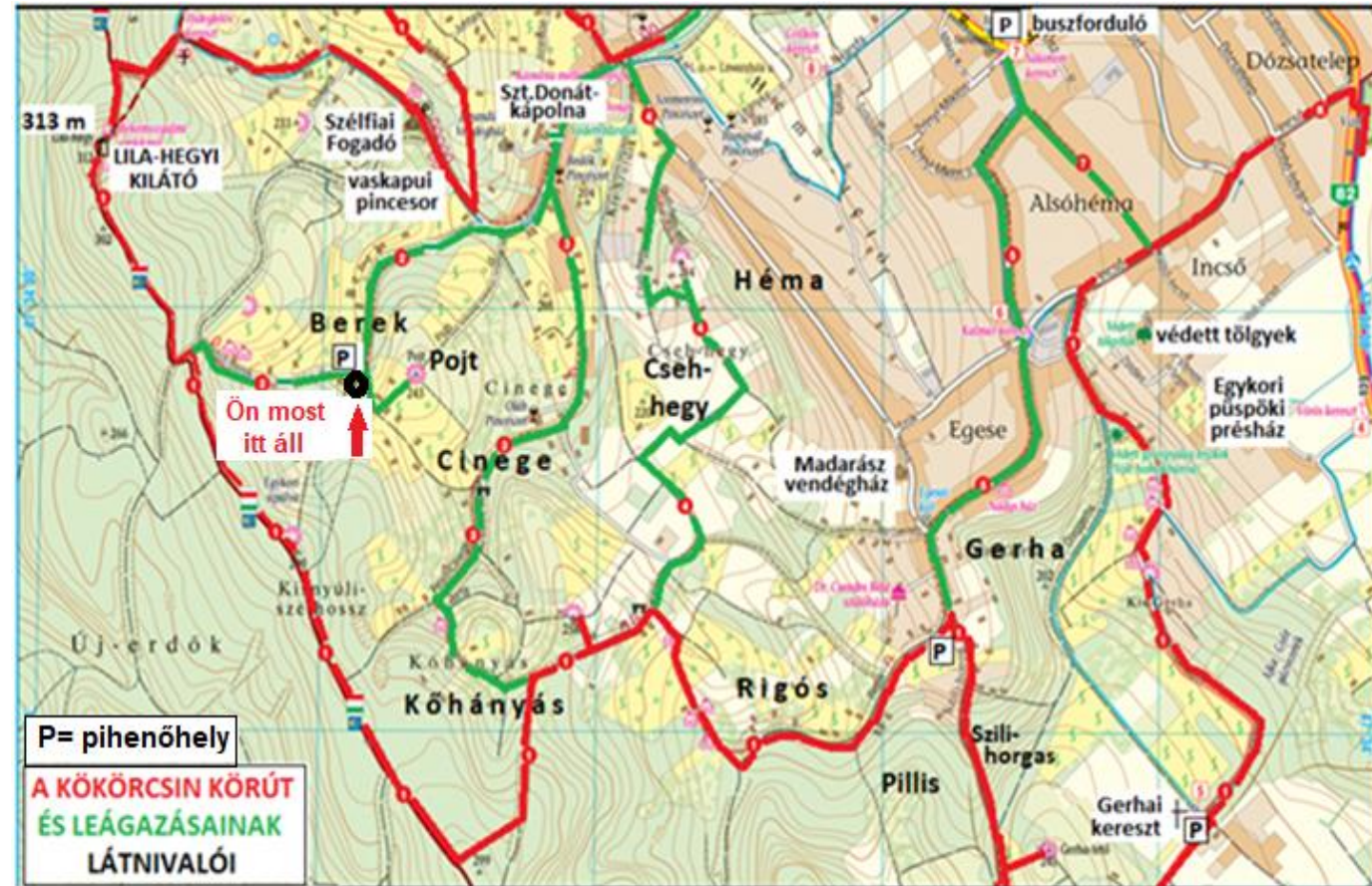


Különösen a legfelső nádasház tűnik jó állapotúnak. Ilyenek népesítették be valamikor az egész Nyúli hegyet! Ez a mini utcárszlet mindenképpen tájképi védelmet érdemel. Jobboldalon lepusztult, romos épületek mutatják, hogy pár évtizeddel ezelőtt még élénkebb élet zajlott itt... Nyaralók által kísért erősen lejtős, de „beton-talpfákkal” megerősített út vezet innen le a több mint 400 méterrel távolabb, de 50 méterrel alacsonyabban fekvő Berek-laposba.



A **Berek-laposból** lehet feljutni az egykori Sípályához, de az erdő felé és a Pojt irányába is vezet fel út innen.

A Berek-lapos ugyanis több irányból összefutó utak hegylábi találkozóponja, ahol a környező dombokról lejövő vizek hordalékukat lerakva kisebb lapályt hoztak létre, melyből csak egyetlen lefolyási irány maradt a Berek felé. A Berek-laposhoz érve **fedett pihenőhely** vár ránk, ahol eldönthetjük, hogy a Pojt kilátópontja irányába teszünk kisebb kitérőt , vagy a gyurgyalagról elnevezett levezető úton megyünk tovább lefelé.



## NÉZELŐDÉS A POJTON



Ha a Gyurgyalag-levezetőn nem megyünk le rögtön a Berek felé, hanem a Berek-laposból felsétánk a **Pojt** irányába, akkor ismét betonlapokkal megerősített erősen emelkedő rövid (220 m-es) szakaszon haladhatunk tovább felfelé. Hétvégi házak alkotnak itt fenn kisebb utcát. Hamarosan fennsíkszerű területre érünk. Érdeemes balra a Pojt tetején kisebb kitérőt tennünk a kínálkozó szép kilátás miatt. 240 méter magasból pazar rálátás nyílik a Pannonhalmától Győrig kitárulkozó tájra. Ha itt a falu irányába elindulunk, akkor egy mélyúton, vagy fönn a partszegélyén leérhetünk a Kápolna utcába, ahova a Gyurgyalag-levezető is tart.



## LE A GYURGYALAG-LEVEZETŐN



Ha elfáradtunk és a Berek-laposban inkább a Gyurgyalag-levezetőt választjuk, akkor a Berek irányába induljunk el lefelé. A **Berek** legjobban a Szurdikhoz hasonlítható vízmosás, bár 450 méteres hosszával attól méretben elmarad, de szélessége és mélysége vetekszik a Szurdikéval. A Vaskapu bejárati szintje és a Berek-lapos közti 30 méteres szintkülönbség jól érzékelteti a vízmosás elvi mélységét. Természetesen az itt is beépített gátak miatt ez nem jöhetett létre. A feltöltődés itt is gyors volt. Tekintélyes korú öreg fák jelzik a növényzet korai betelepődését. Az iszalaggal és más növényekkel sűrűn benőtt vízmosás miatt mindig is rászolgált nevére. A „berek” jelleg itt ma is kézzel fogható. Lefelé haladva az út a vízmosás baloldalán halad.





2021. április 16-án a löszfal mintegy 50 m<sup>3</sup>-es tömege zuhant a felvezető útra, az omlás fönt csőtörést okozott...

A baloldali magaspart meredek löszfala a téli fagy hőingásai meg az időszakosan bekövetkező heves záporok víztömegei hatására több helyen megrepedezik és olykor oszloposan elválva tömbökben az úttestre zuhan. Az aszfaltút járhatóságát ezért itt jóval nehezebb biztosítani. **A partfal tetejére való építkezés az időszakos omlások miatt komoly biztonsági veszéllyel jár!**



A Berek folytatását attól a ponttól, ahol a Vaskapu beletorkollik, **Kápolna utcának** nevezik. Mellette végig kikövezett vizes árok húzódik. Egy kanyar után jobbról szélesebb utca, a **Cinege** csatlakozik a Káplona utcába, aztán bal felé tekintve a **Józandűlő Fogadó** hívogat, továbbmenve pedig nemsokára hatalmas hársfák között jobbra feltűnik a **Szent Donát-kápolna**. A római korban vértanúságot szenvedett püspököt a szőlősgazdák védőszentjükként tisztelik ma is az egész községben és a természeti csapásoktól való védő-óvó közbenjárást tulajdonítanak neki. Az épület szentély része 1710-ből való, melyet 1830-ban bővítettek kápolnává és 1901-ben látták el harangtoronnyal. A kápolna melletti hatalmas védett öreg hársfák alatti szabadtéri oltárnál tartják minden évben a szent ünnepét (aug.7.) követő vasárnap délelőttjén a búcsúi nagymisét, melyre az egész községből sokan gyűlnek össze, hiszen ezt az ünnepet a lenti falu lakossága is jobban magáénak érzi, mint a templom búcsúját, a késő őszi Mindenszenteket. Mielőtt utunkat a Szurdik felé folytatnánk az évszázados hársfák alatti padokon rövid pihenőt tarthatunk. Aztán tovább haladva hamarosan elérjük a Szurdikot és ezzel a Gyurgyalag-levezetőt kihasználva Nyúlhegyben tett lerövidített sétánk végéhez érünk.



Ha a kilátótól jövet nem akarunk lemenni a Gyurgyalag leágazáson, hanem a Kökőrcsin-körút gerincvonalát szeretnénk követni, akkor a Tényő-Nyúl kocsutat keresztezve, annak mélyútjából pár méter után jobbra kilépve a piros országos jelzéssel együtt haladjunk déli irányba és az erdőben menjünk tovább. Az út nagyjából vízszintes terepen halad 280-290 m-es tengerszint feletti magasságban végig akácosban. 600 métert megtéve balra egy kocsit ágazik ki a gerincútból, mely az előbb bemutatott Berek-lapos pihenőjéhez vezet, **ne menjünk le rajta**, hanem további 750 métert megtéve (miközben itt-ott dagonyákat kell kerülgetni és tőlünk balra egy magasles mellett is elhaladunk) érjük el azt a pontot, ahol jelzés figyelmeztet rá, hogy **bal felé az erdőben le kell mennünk a völgybe, amely a Kőhányás nevű területre vezet bennünket.**



## TOVÁBB A KÖKÖRC SIN-KÖRÚTON



A gerincútról balra letérve még további 160 métert az erdőben kell gyalogolnunk, mire kiérünk a Kőhányás fátlan erősen szabdalt területére.



Itt 280 méteres szakaszon egyre mélyülő löszmélyúton haladunk erősen lejtős területen. Jobbra tőlünk motorosok és kvadosok által lepusztított domboldal húzódik, aztán tovább ereszkedve hamarosan elérjük azt a pontot, ahol **balról a CINEGE LEVEZETŐ** kiágazik a Kökörcsin-körút gerincvonalából.

A **Kőhányás** minden bizonnyal azokról a homokkőpadokról kapta a nevét, melyek részben a vízmosás falából kandikálnak ki, részben a szél deflációs, kifúvó munkája hatására kerültek napvilágra. Különösen a Cinege levezető kiágazása környékére jellemzőek ezek a felszíni formák.

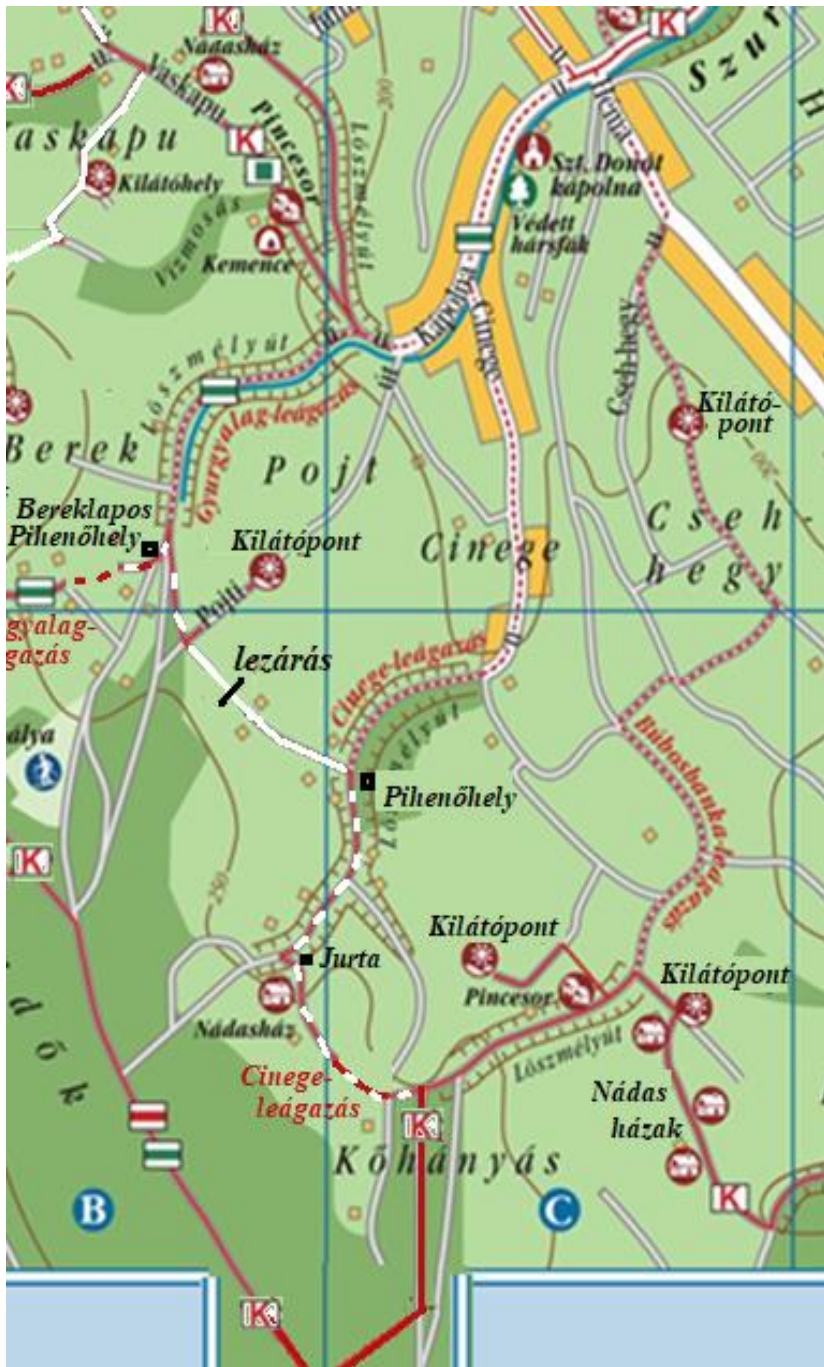


## VÉGIG A CINEGE-LEVEZETŐN



Ha nem akarunk tovább menni a Kökörcsin-körúton, akkor az előbb említett ponton a Kőhányás löszmélyútját el kell hagynunk. A vízmosásból baloldalon kilépve folytathatjuk utunkat a Cinege levezetőn.

Rövid lejtő után enyhe emelkedős szakasz következik, ahol bal felől az erdőszélen **tetszetős nyaralók** mellett haladunk el, melyek az előnyösebb panorámát keresve az erdőszéli hegyoldalba épültek. A dombtetőhöz jutva egy szemből jövő keskeny aszfaltút végpontjához érünk, mely itt egy magánszemély birtokára kanyarodik be. Tehetős külföldi polgár építtette ugyanis ezt a rövid, mintegy 120 méteres útszakaszt a Cinege utca végétől idáig saját költségén. Tovább ezen lefelé ballagva az út bal oldalán viszonylag ép, de elhanyagolt környezetű **nádas** parasztház látható, udvarán kerek kúttal. Jobbra tőlünk a domboldalon egy **jurta alakú épület** hívja fel magára a figyelmet.



## VÉGIG A CINEGE-LEVEZETŐN

A Felső-Cinege tátongó vízmosása mellett lefelé menve tőlünk jobbra természetes gátak mellett haladunk el. A vízmosás végénél érjük el az ott kialakított **pihenőhelyet**. Ha innen tovább ballagunk lefelé, akkor Nyúlhegy egyik legrégebb óta lakott utcájába, a **Cinegébe** jutunk. A Cinege tehát egy hosszanti völgy, melynek felső része vízmosásos jellegű, partfalában pincékkel, míg az alsó, amelyen leereszkedünk végig lakott. Balról a Pojt, jobbról a **Cseh-hegy** dombháta határolja. Az utca végül nem sokkal a Szent Donát-kápolna fölött torkollik a Kápolna utcába. Innen a túraút azonos az előző (Gyurgyalag) levezetőnél leírtakkal.



# TOVÁBB A KÖKÖRC SIN-KÖRÚTON, KITÉRŐ A KILÁTÓPONTHOZ



Ha a Kökörcsin-körútról nem akarunk lemenni a Cinege levezetőn, akkor a Kőhányásnál tovább kell haladnunk az akácfákkal szegélyezett mélyútban. Egy újonnan épült nyaralóhoz vezető feljárónál azonban érdemes baloldalon kijönni a vízmosásból és felmenni a közeli dombtetőre, ahonnan hatalmas messzeségekbe lehet ellátni. Ez a hely a Zsidó-domb mellett utunk egyik legjobb kilátópontja.





A kilátótól a vízmosásba visszatérve azt mintegy további 400 méteres szakaszon követjük ÉK-i irányban mindaddig, amíg baloldalt egy szép fekvésű pincesorhoz nem érkezünk. Kettő közülük különösen tetszetősen kiépített előtérrel, pihenővel hívja fel magára a vándor figyelmét. Itt egy piros tűzcsapnál a Kökőrcsin-körút jobbra kilép a vízmosásból. Ha viszont továbbra is a vízmosást követjük, akkor a Búbosbanka levezetőbe jutunk.

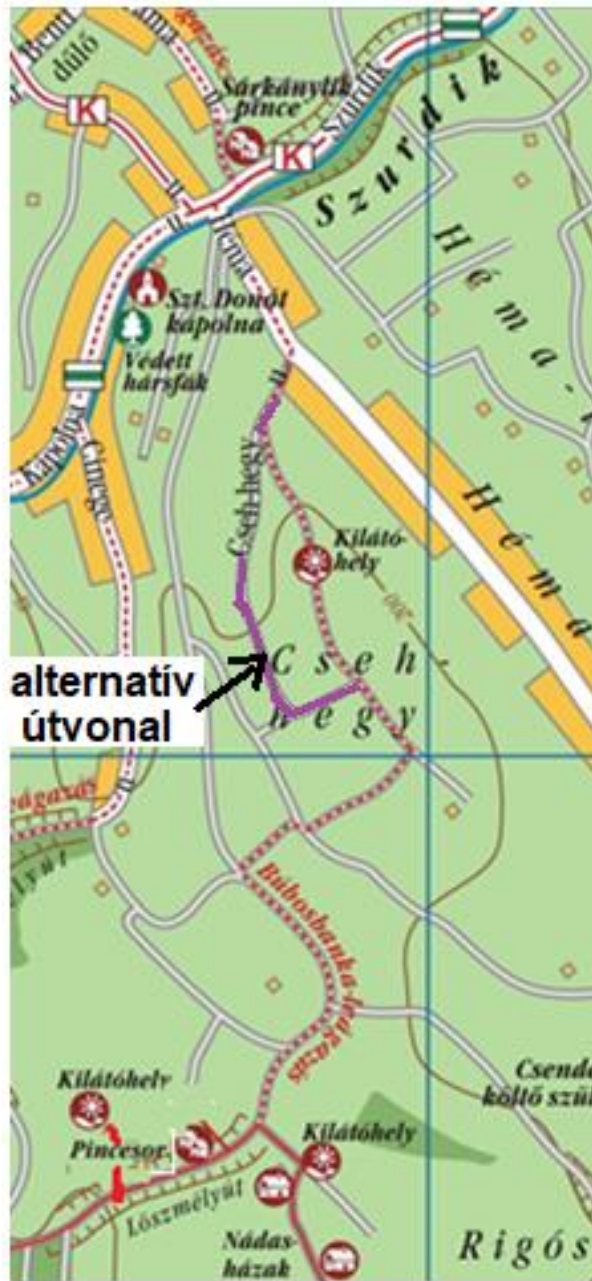


A BÜBOSBANKA  
LEVEZETŐ  
IRÁNYA  
A KÖKÖRC SIN KÖRÚT

# VÉGIG A BÚBOSBANKA-LEVEZETŐN



A Felső-Cseh-hegy pincesor



Ha a Kőhányástól tovább lefelé vezető úton leereszkedünk a Cseh-hegy előtti lapályba, majd onnan átmegyünk a **Cseh-hegy** gerincén végigfutó gyalogútra, (kövesd az útvonal irányváltásait a térképen!) akkor onnan áttekinthetjük a **Héma utcát**, mely a Szurdiktól a Szűkútig éppen egy km hosszú. A Cseh-hegy legmagasabb pontjáról (214 m) különösen észak felé nyílik jó kilátás a Bent irányába és keletre a Gerecse felé. Innen erősen lejtős úton 41 méteres szintkülönbséget ereszkedve érünk le itt a Hémába. A régi hegyi iskola elhanyagolt külsejű épületénél balra fordulva rövidesen kijutunk a már emlegetett Szurdik hídjához, és a Sárkánylik-pincéhez. De a Cseh-hegy gerincéről a behajtani tilos táblánál balra letérve alternatív útként választhatjuk a Felső Cseh-hegy utcába vivő utat is, melynek jobb oldalán öreg pincesor simul a domboldalhoz. A pincesor rövid utcácskában folytatódik, mely végül ugyancsak a Hémába ereszkedve ér véget a régi iskolával szemben. Akár a Berek irányából a Gyurgyalag-levezetőn, akár a Cinegén keresztül a Cinege-levezetőn, vagy a Cseh-hegyen át a Búbosbanka-levezetőn indulunk is lefelé, mindig a Sárkánylik-pincéhez érünk. Innen a Szurdikon leereszkedve lehet leghamarabb elérni a Mária-szoborral szembeni buszmegállót.



## TOVÁBB A KÖKÖRC SIN-KÖRÚTON

Ha megszakítás nélkül folytatni szeretnénk a Kökőrcsin-körút gerincvonalát, akkor az előtérrel kiépített tetszetős külsejű pincékkel majdnem szemben egy jobbra kivezető úton (egy tűzcsapnál) hagyjuk is el azt. DK felé lejt a terület. Itt már a **Felső-Rigós**ban járunk. Hamarosan egy szépen rendbe hozott nádas ház mellett, ahonnan szép kilátás nyílik a tájra, jobbra kanyarodva erősen lejtős terepen egy völgybe érünk, ahol nemrég még néhány elvénült, pusztuló nádas ház alkotott rövidke utcát, végül a fenti köhányási pincesorhoz képest 40 méterrel alacsonyabban a Rigós vízmosásos utcájába jutunk.

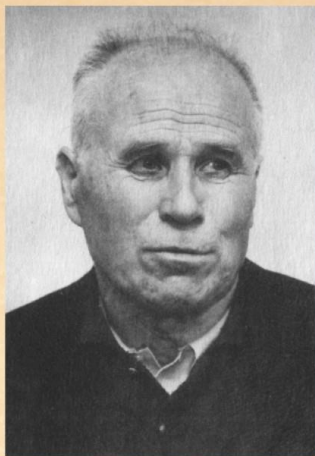


A **Rigós** Nyúl hegyi részének DK-i oldaláról gyűjti össze a vizeket melyek a Felső- és Alsó-Egesén át találnak lefolyást maguknak a Pándzsa felé. Egykor ez az utca is jóval népesebb volt, mára csak néhány elszánt lakó maradt itt mutatóba a nagyon hátrányos infrastrukturális adottságok miatt. Főleg a burkolat nélküli út nehezíti az itt élők és a hétvégi házak tulajdonosainak életét. A hegyből lezúduló áradat rendszeresen járhatatlanná teszi az utcát. A korábbi évtizedekben a vizek által kialakított magas partfalakat az itt élők sajátos módon használták ki. Lakásuk egy részét vagy az ólakat a partfalba mélyítették, másutt a partfalnak támaszkodó ház hátul pincészerűen a partban folytatódik. Itt is, mint a Madarász utcában sokáig voltak láthatók partlakások. Ezeket aztán idővel vagy betemették, vagy pincévé alakították. Egy jobb és egy éles bal kanyarulat után egy a Cseh-hegy felől balról betorkolló vízmosás szája mellett haladunk el. Végig az utcában különböző igényességgel elkészített pinceszájak ásítóznak ránk. Egységes külső kialakulásának itt nyoma sincs! A hétvégi házak roppant eltérő értékskálában lelhetők fel errefelé is a szerény fabodegától a fényűző villáig. Mielőtt az utca a Pillis lábánál a Felső-Egesébe torkollana egy **utcai vízcsap mellett** asztalokkal, padokkal ellátott **pihenőhely** vár ránk.



# DR. CSENDES BÉLA

tanár, költő, könyvtáros  
(1921–1996)



*A Csendes Béla*

Nyúlón született, egesei gazdacsaládban. Kitűnően érettségizett a győri Bencés Gimnáziumban, magyar-latin szakos tanári diplomát szerzett a Pázmány Péter Tudományegyetemen. Egyesületi vezetőként már a háború vége előtt részt vett a haladó ifjúsági mozgalmakban, fölfigyelték első verseire is. Hadifogsága és doktori vizsgája után kinevezték a Teleki Kollégium gondnokává. Politikai nézetei miatt 1948-ban letartóztatták, és egy koncepció perben hat évre ítélték. Ebből egy évet töltött internálótáborokban, hármat recski kényszermunkán, kettőt pedig a váci börtönben.

1954-es szabadulása után nem kapott tanári állást, búcsút mondott a versírásnak is. Alkalmi munkákat követően műszaki könyvtárosi álláshoz jutott a fővárosban, és megszerezte a szakirányú egyetemi végzettséget. Munkájában két évtized alatt szaktekintély lett, amihez hozzájárult több kötet tanulmánya a tudományos tájékoztatásról.

1981-es nyugdíjazása után Pesten és Nyúlón élt, visszatért a költészethez is. Versei megjelentek hazai és külföldi folyóiratokban, lapokban, kötetekbe rendezve pedig az alábbi címek alatt kerültek kiadásra:

*Bárvány Péter Tamás (1991)*

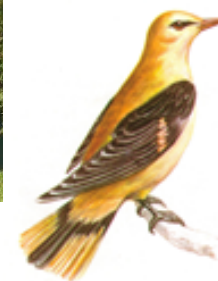
*Ráadás a maradékból (1995)*

*Aszú és ájnya (1995)*

*Nyúzottan darócban (1996)*

A nemes lelkű, többre tekintő költő írásai egyrészt formálódó filozófiai rendszerének klasszikus formát öltő építőkövei, másrészt egy moralizáló, igazságkereső ember vívódásait tárják az olvasó elé.

Végső megnyugvásra a nyúli temetőben talált. Sírjánál egykori gimnáziumának jeles bencés író-költő tanára, Békés Gellért búcsúztatta. A költő személye iránti tisztelet jeléül Nyúl község Önkormányzata e teret róla nevezte el.



## VÉGIG A SÁRGARIGÓ-LEVEZETŐN



A pihenőhely után a Rigós a Felső-Egesébe torkollva véget ér. Ha a T alakú elágazásban jobbra fordulunk, akkor a Kökörcsin-körút gerincvonalát követhetjük, ha viszont balra indulunk, akkor a Sárgarigó-levezetőn mehetünk tovább. Kövessük a Sárgarigó-levezetőt! Nem sokkal a Rigósból való kilépés után a Felső-Egesében baloldalt haladunk el falunk szülőtte, **Dr. Csendes Béla** költő (1921-1996) egykori (sajnos új tulajdonosai által már lebontott) szülőháza mellett. A világtól visszavonultan, magányosan itt élte utolsó éveit a község jobb sorsra érdemes nagy műveltségű költője, aki a Rákosi-korszakban sokat szenvedett, hiszen a recski munkatábor poklát is megjárta. Politikai és vallási nézetei miatt előbb üldözve, majd mellőzve, elfeledve fiatal korában méltatlanul háttérbe szorították. Idősebb éveiben megjelent köteteivel viszont már nem tudott igazán utat törni magának a közben számára egyre idegenebbé váló irodalmi környezetben. A költő a nyúli temetőben alussza örök álmát.



## VÉGIG A SÁRGARIGÓ-LEVEZETŐN

A Sárgarigó-levezetőn a **Felső-Egeséből** az egesei kútnál jobbra fordulva az **Alsó-Egesébe** jutunk. Ennek középső szakaszán (jobb felől) is maradt még egy nagyon szépen rendben tartott a régi nádas házak közül. A mélyútból a Szűkút betorkollásánál kilépve az **Alsó-Hémán** és az Iskola utcán át érjük el a Táncsics utca végén levő buszfordulót. A buszforduló mellett pihenőhely és térképes eligazító táblák segítik a az ide érkező turistákat.

## TOVÁBB A KÖKÖRC SIN-KÖRÚTON

Ha a Rigós végén nem balra, az Egese felé, hanem jobbra megyünk tovább, akkor Jobbról a **Pillis**, balról a **Gerha** gerince magasodik fölénk. Különösen ritka, szigorúan védett értékes és szép virágok élőhelye ez a környék. A kosborok néhány faja (bíboros-, agár- vitéz- és tarka kosbor) éppen úgy fellelhető errefelé, mint a kora tavasszal virágzó lila leplű leánykőkörcsin vagy a gyepes domboldalakon az árvalányhaj.



LEÁNYKÖKÖRC SIN



PÓKBANGÓ



MÉHBANGÓ

BANGÓK ÉS  
KOSBOROK NYÚLON



AGÁRKOSBOR



VITÉZKOSBOR



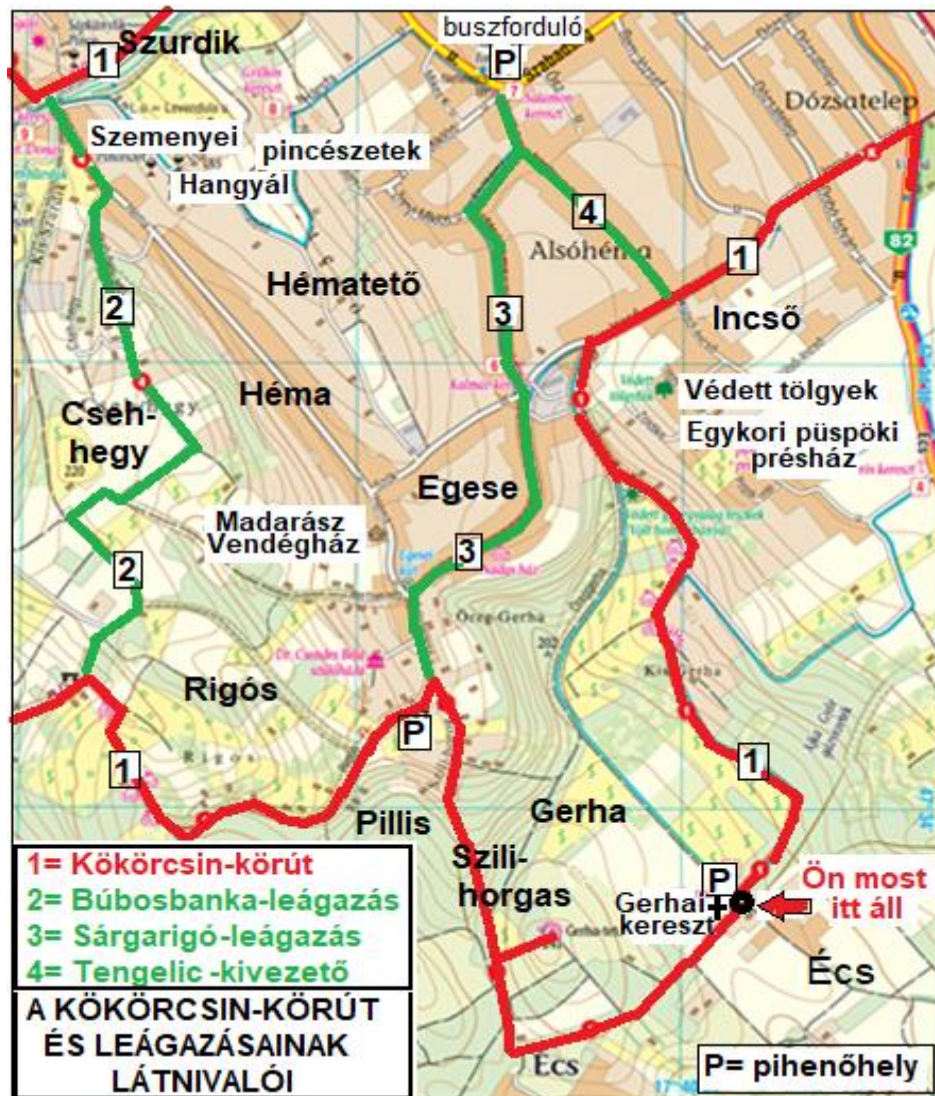
BÍBOROS KOSBOR



TARKA KOSBOR



A földút fokozatosan emelkedik. A hétvégi házakat elhagyva erdővel borított területre érünk. A part felmagasodik, hamarosan jól járható mélyútba találjuk magunkat. Ez a **Szili-horognak** nevezett gyalogút vezet át a Écsre. A vízmosás fölött összehajló fák gyökerei sok helyen a levegőben meredeznek, mert a lefutó csapadékvíz görcsösen kapaszkodó ujjai közül rég elhordta a talajt. A terep jócskán emelkedik. 60 méteres szintkülönbség leküzdése után érünk fel a **Gerha** és **Pillis** közti lapályba. A vízmosásból kiérve balra egy kopasz dombot pillanthatunk meg. Érdeemes kitérőt tennünk és felkapaszkodnunk a dombra! A 240 méteres magaslatról remek kilátás nyílik a tájra. Jó időben dél felé a Bakonyig ellátni, ÉNy felé a Lila és a Hegyes-magas gerincszintje vezeti a tekintetünket, északra a távolban Győrt látni, míg közvetlen alattunk Nyúl utcáira pillanthatunk és a 82-es főút nyüzsgő forgalmát követhetjük szemünkkel, keletre a Kisalföld lapályán túl a Gerecse kéklő hegyei tűnnek fel, délkeletre a szent monostort hordozó vonulat keretezi a látóhatárt, míg délen Ravazd erdős dombvonulatai sorakoznak elénk.



Visszatérve az Écs felé vivő ösvényre vízszintes úton haladva érjük el az erdőszélen a községhatárt. 100 évvel ezelőtt még kisebb állóvíz, a Kálmán-tó vize csillogott itt. A községhatár nyúli oldalán viszonylag jó állapotú nádasház árválkodik. Itt forduljunk balra és kövessük a két község határán vivő kocsit. Előbb enyhén emelkedik, majd fokozatosan lejt a terület. Jobbra időnként szép rálátás nyílik Pannonhalmára és Écs községre. Mintegy 550 méter megtétele után érjük el a gerhai keresztet.

A szépen helyreállított **Gerhai pléh-Krisztus** ma látszólag lakatlan terület közepén árválkodik. A nyúli oldalon egykoron itt csinos utca húzódott. Házai az utóbbi 20-30 évben tünedeztek, fogytak el. Lakóik kihaltak vagy elköltöztek s a házak fokozatosan leromolva összedőltek. A régi udvarok helyét elvadult gyümölcsösök és orgonabokrok jelzik. Az écsi oldalon ma is állnak a házak, Mezőszél néven folytatódik ott az utca.

A Gerhai kereszt mellett eligazító tábla, kiépített pihenőhely várja a fáradt turistát. Itt található a Nyúli keresztút a Kökörccsin körúttal.



A további 200 méteren kordonos szőlők mellett visz a továbbra is egyre lejtő gyalogút. Az Ajka-Győr gázvezeték nyomvonalát jelző oszlopok is itt sorjáznak tőlünk balra. A lugasos szőlők végénél balra fordulva a **Kis-Gerha** vonalát követve megyünk tovább. Az út egyre jobban a felszínbe mélyülve erősen lejtve visz bennünket a Gerha peremén. Balról présházak szegődnek mellénk. Tartsunk rövid pihenőt. Az egyik jó állapotú öreg présház előtt szép panoráma tárul elénk. Lejebb viszonylag fiatalabb építmények sorakoznak. A lassan balra kanyarodó út itt már egyre mélyül. Az esőzések alázúduló csapadékvíz az utat itt gyakran kikezdi és a löszfalak partjait alámossa, ilyenkor nagyobb tömbökben csúszik meg a partfal. Annak ellenére, hogy járművek számára a közel múltban aszfalttal látták el az utat, ma is előfordul, hogy rövid időszakokra járhatatlanná válik a Kis-Gerha!



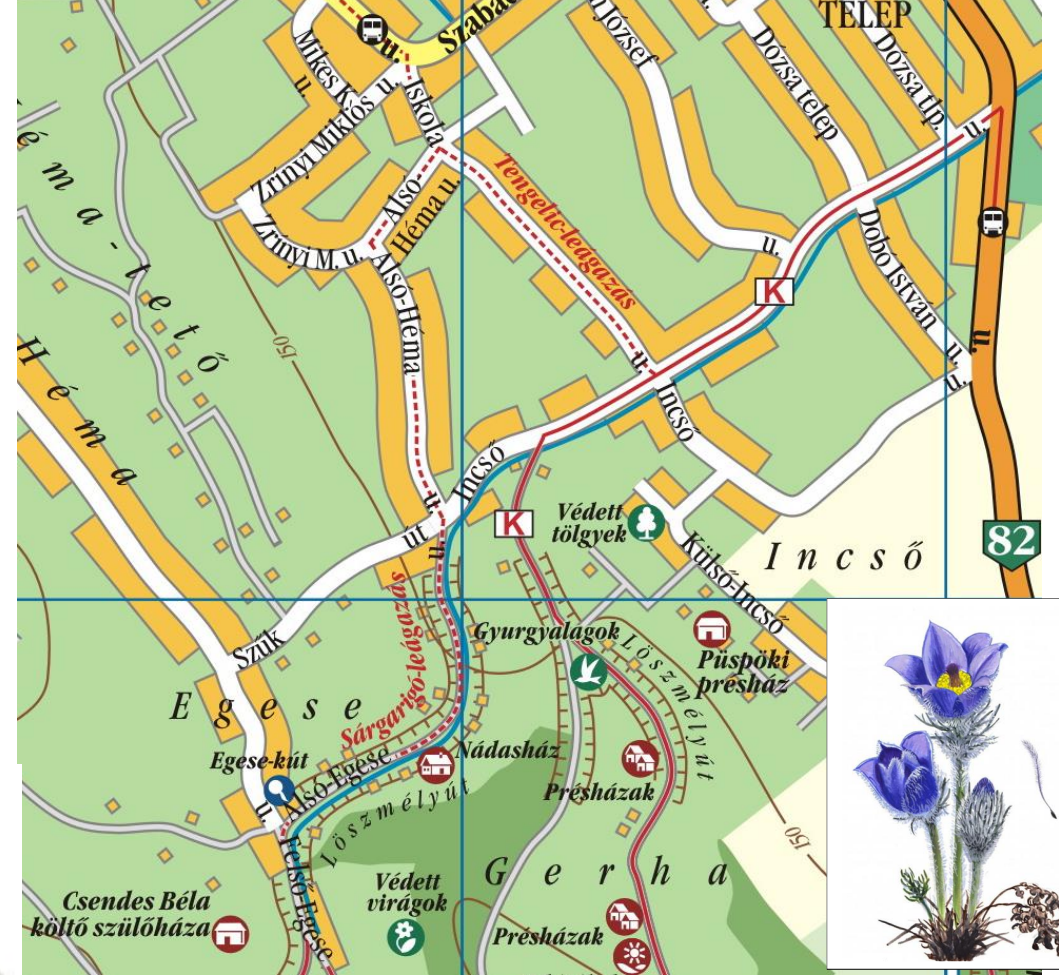
Amíg a mélyút szintje engedi, érdemes néhány pillantást vetni az alattunk elterülő tájra. Lenn, közvetlenül a domb lábánál a Külső-Incső területén emelkedik az egykori **püspöki présház** jellegzetes épülete (a püspöki nyaraló) homlokzatán a latin felirattal: GAUDETE IN DOMINO SEMPER (ÖrvendjeteK mindig az Úrban!) Itt őrizték korábban azt az óriási faprést, amely jelenleg a község háza előtt van felállítva. Az utca ma már Apor Vilmos nevét viseli, ugyanis a vértanú főpap győri püspök korában gyakran járt ki ide és ha kellett a fizikai munkában is példát mutatott kispapjainak. Kissé távolabb, az utca végén **hatalmas, töben elágazó védett tölgyek** terpeszkednek az egyik ház udvarán.



Bandukolva az ördögcérnával sűrűn benőtt megmetszakadó partok mentén, fokozatosan eltűnik a látóhatár az ember szeme előtt s azon kapja magát a turista, hogy egy kocsikkal is járt vízmosás alján ballag egyre lefelé. Egyszer csak balra elfogy a part és egy terebélyes **felhagyott homokbánya** meredek falú karéja zárja le a képet. Itt fut össze az Öreg- és a Kis-Gerha közrefogva a homokbánya meredélyét. Előlről kerítés nehezíti meg a bánya megközelítését.

A partfalba pompás tollú, színes madarak, **gyurgyalagok** tanyáznak. Hosszú járataikat a meredek löszfalba mélyítik. A hártáásszárnyúakra vadászó szigorúan védett madarak biztonságát a kerítésen kívül leginkább a partfalak hozzáférhetetlensége is biztosítja. A kolónia májusban népesül be, de ősszel már a távoli Afrikában találjuk őket.

A két Gerha itt már vad, meredekfalú szakadékos 8-10 méter mély sebhelyet vágva a domb élébe egyesül, hogy aztán 270 méterrel északabbra lealacsonyodva, megszelídülve érjen véget az **Incső**hez érve. Jobbra fordulva innen mély köves árok vezet végig az Incsőn.



## VÉGIG A TENGELIC-KIVEZETŐN

Az Incsőből az Iskola utcánál balra kanyarodva lemehetünk a Tácsics utcai buszvégállomásig, ezt a rövid szakaszt nevezzük Tengelic kivezetőnek. A Tengelic-kivezető a Sárgarigó-levezetővel egyesülve éri el a buszforduló végállomását, ahol véget érnek.

## KI A KÖKÖRC SIN-KÖRÚT VÉGÉHEZ

Ha viszont a köves árok mellett megyünk tovább az Incső utcában, akkor a Vízmű szomszédságában a 82-es főútvonal menti buszmegállóig juthatunk, ahol Nyúl-hegyet bekalandozó 12 km-es gerinc utunk végéhez érkezünk.

Köszönjük, hogy velünk tartott. Reméljük máskor is ellátogat hozzánk és községünk másik túraújtját, a **NYÚLI KERESZTUTAT** is végigjárja! **Szeretettel várjuk vissza!**

A túraútvonalat összeállította, a térképeket válogatta, a keresztmetszeti rajzokat és a fotók nagy részét, valamint az útvonalak leírását készítette :



nyugalmazott biológia-földrajz szakos tanár,  
a Településfejlesztési Bizottság elnöke



Az anyaghoz felhasznált többi kép szerzői:

Mogyoróssy Pantaleon, Szitkay Gábor és Tóth Tibor

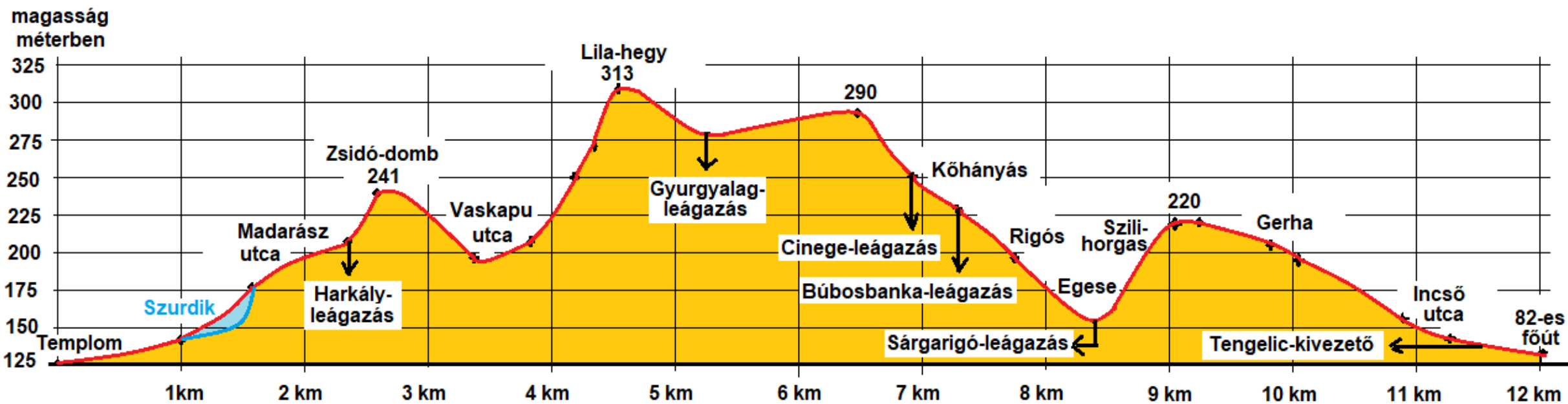
A körúttal kapcsolatos észrevételeiket és jobbító szándékú javaslataikat a [nyuliszucs@gmail.com](mailto:nyuliszucs@gmail.com) e-mail címen vagy 06-20-589-1106 –os mobil, illetve 96-364-150-es vezetékes telefonszámon várom.

A Nyúli Keresztút és a Kökőrcsin-körút fenti feldolgozása **turisztikai célból mindenki által szabadon letölthető**, de **minden további felhasználása** (pl. szakdolgozatokban, stb.) **csak a szerző engedélyével lehetséges. Szigorúan tilos olyan anyagként felhasználni, amelyből a tovább feldolgozónak külön pénzbeli haszna származik**, ilyen szempontból ugyanis ezen idegenforgalmi bemutatás olyan alkotásnak tekintendő, amelyet megilletnek a Magyarországon érvényes szerzői jogok.

A KÖKÖRC SIN-KÖRÚT SZAKASZOLÁSA		Táv. m-ben
Község ház előtti busz megálló - Szent István tér - Faluház	120	A pincesor ti leágazástól a szép nádasház ig 80
Faluház – Általános iskola	320	A szép nádasház tól a Felső -Rigós ig 390
Általános iskola – Mária-szobor mellet ti pihenő	560	Felső-Rigós - Felső-Egese 720
Mária-szobor – Szurdik - Madarász u eleje	650	Felső-Egese – Szili-horog felső vége 600
Madarász u eleje – Madarász u. végi pihenő	700	Kitérő: Szili-horog teteje- a kilátópont ig és vissza 150 + 150
Madarász u.pihenő - Füle műle u. – Torkos u. felső vége	220	Szili-h. felső vége – écsi határszél a nádasház ig 200
Torkos u. felső vége – Torkos u. alsó vége a Vaskapu ig	725	Nádasház- Gerhai kereszt mellet ti pihenő hely 600
Vaskapu alsó vége – Lila hegyi út eleje	480	Gerhai kereszt – Kis-Gerha út vége 220
Lila hegyi út eleje- Hideg lelős kereszt	400	Kis-Gerha felső vége - Homokbánya 860
Hideg lelős kereszt-Csatai-völgy	200	Homokbánya - Incső 280
Csatai-völgy- Lila-hegyi kilátó	200	Incső – Külső-Incső leágazás ig 180
Lila-h. kilátó- Gyurgyalag-leágazás eleje (Felső-Berek)	600	Incső a Külső-Incső i leágazástól a Dobó utca leágazásá ig 360
Felső-Berek- Hegygerinc- Kőhányási erdei leágazás	1280	Incső a Dobó utcai leágazástól a 82-es főút ig 220
Erdei gerinc leágazástól-Kőhányási Cinegei leágazás ig	440	82-es főút- Vízmű előtti busz megálló 120
Kőhányási leágazástól – a pincesor ig	340	<b>Kökör csin körút teljes hossza a kilátói kitérők nélkül 11365</b>
Kitérő a kőhányás tetején lévő kilátópont ig és vissza	150 + 150	<b>Kökör csin körút teljes hossza a kilátói kitérőkkel 11965</b>

A KÖKÖRC SIN-KÖRÜT LEAGAZASAINAK SZAKASZOLÁSA		Távolság m-ben					
1	<b>HARKÁLY LEÁGAZÁS</b>		200 100 300 300 100 1000	5.   <b>SARGARIGO LEAGAZÁS</b>			
	Madarász út végi pihenőhely – Panoráma u. kanyarulata				Felső-Egese	180	
	Panoráma u. – Bednár-horgas felső bejárata				Alsó-Egese	560	
	Bednár-horgas – 1809-es emléktábla				Alsó-Hémas az Iskola utcáig	540	
	1809-es emléktábla – Határ u. – Táncsics M. u.				Iskola utca a Táncsics u. végi buszfordulóig	140	
	Táncsics u. a Rákóczi-telep buszmegállójáig				A Sárgarigó leágazás teljes hossza	1420	
A Harkály leágazás teljes hossza				6.   <b>TENGELIC KIVEZÉTO</b>			
2.	<b>GYURGYALAG LEÁGAZÁS</b>		500 220+220 480 360 1340+440		Az Iskola utcán végig a buszfordulóig	560	
	Felső-Berek a Bereklaposig					A Tengelic kivezető teljes hossza	560
	Bereklapos-Pojti kilátópontig és vissza						
	Bereklapos pihenőhely-Berek-a Vaskapu alsó végéig						
	Vaskapu alja – Kápolna u. – a Szurdik felső végéig						
Gyurgyalag leágazás teljes hossza							
3.	<b>CINEGE LEÁGAZÁS</b>		320 300 800 360 1780				
	Köhányási elágazástól a Jurtáig					<b>A LEÁGAZÁSOK ÖSSZE SÍTÉSE</b>	
	Jurtától-Cinegei pihenőhelyig					Harkály leágazás teljes hossza	1000
	Felső-Cinege pihenőhelytől- Kápolna utcáig					Gyurgyalag leágazás teljes hossza	1340
	Kápolna utcától a Szurdik felső végéig					Cinege leágazás teljes hossza	1780
	Cinege leágazás teljes hossza					Bübosbanka leágazás teljes hossza	1500
4.	<b>BUBOSBANKA LEAGAZÁS</b>		720 580 200 1500				
	Köhányás pincéitől a Cseh-hegy gerincig					Sárgarigó leágazás teljes hossza	1420
	Cseh-hegy gerincétől a Hémas utcai régi iskoláig					Tengelic kivezető teljes hossza	560
	Hémas utcai iskolától a Szurdik felső végéig					<b>A LEÁGAZÁSOK ÖSSZE SÍTÉTT HOSSZA</b>	<b>7600 méter</b>
	A Bübosbanka leágazás teljes hossza						
						Kökör csin körút teljes hossza a kitérők nélkül	11 360
						A kilátó ponti kitérők hossza oda vissza	1 040
						A leágazások összesített hossza	7 600
				<b>A KÖKÖRC SIN-KÖRÜT ÉS LEAGAZASA-INAK TELJES HOSSZA</b>	<b>20 000 méter</b>		

# A KÖKÖRC SIN-KÖTÚT TÁVOLSÁG- ÉS MAGASSÁG MUTATÓJA A LEÁGAZÁSI PONTOK FELTŰNTETÉSÉVEL



**VÉGE**